

# Arkusze wydziałowe

1

RAPORT

## WYDZIAŁ NEOFILOLOGII



# Uwagi metodologiczne

2

- Raport przygotowany jest wyłącznie w oparciu o dane zawarte w „Arkuszu wyjściowym oceny jakości kształcenia na wydziałach”, wypełnionym przez Wydziałowy Zespół ds. Oceny Jakości Kształcenia w okresie maja i czerwca b.r.
- W skład Wydziału Neofilologii wchodzi 6 Instytutów: Fil. Angielskiej, Fil. Germańskiej, Fil. Romańskiej i Fil. Rosyjskiej, Instytut Językoznawstwa, Instytut Lingwistyki Stosowanej; oraz 4 katedry.
- Na potrzeby analizy przez Radę ds. Jakości Kształcenia dane w większości przypadków przedstawione są zbiorczo, dla całego Wydziału. Możliwe jest uszczegółowienie danych w niektórych obszarach badania.
- W tabelach przedstawione są odpowiedzi „tak” lub „nie”. Brak odpowiedzi „-” oznacza, że określone specjalności/specjalizacje w danym roku akademickim nie były realizowane, nie miały zakończonego pełnego cyklu kształcenia (na stopniu I lub II) lub nie miały prac dyplomowych. Związane jest to z rozłożonym w czasie sposobem przechodzenia na system 3+2.
- Studia III stopnia pracują na podstawie programów częściowo wspólnych dla wszystkich doktorantów, tworzonych każdego roku i uzupełnianych o część indywidualną dla każdego doktoranta.

## Aktualne\* kierunki / specjalności na poszczególnych wydziałach UAM



3

	N studentów stacjonarnych (I, II st. <sup>1</sup> + III st. <sup>2</sup> )	I stopień	II stopień	III stopień
Wydział Neofilologii	4168 + 178 + 49 (IFA)	31	5	2 + 2

\* realizowane w roku akademickim 2009/2010; dane w oparciu o informacje pochodzące z dziekanatów. Specjalność rozumiana była jako program nauczania, na który prowadzona jest rekrutacja i który obowiązuje przez cały cykl studiów.

<sup>1</sup> dane wg Działu Nauczania, stan na 30 listopada 2009; <sup>2</sup> dane wg Samodzielnej Sekcji ds. Studiów Doktoranckich, stan na czerwiec 2010;

**Kierunki/specjalności realizowane na Wydziale Neofilologii w roku akademickim 2009/2010.**

Dane na podstawie informacji zawartych w „Arkuszu oceny”.

W dalszej analizie przedstawione są zbiorczo informacje dotyczące tylko tych kierunków/specjalności na poszczególnych stopniach kształcenia, które przedstawione są w tabeli.

Lp.	STOPIEŃ	WYDZIAŁ NEOFILOLOGII N*=38 (I)
1	I stopień	Filologia angielska
2	I stopień	Lingwistyka stosowana
3	I stopień	Filologia rosyjska
4	I stopień	Filologia rosyjska z fil. ukraińską
5	I stopień	Filologia rosyjska z lingwistyką stosowaną
6	I stopień	Etnolingwistyka
7	I stopień	Językoznawstwo i nauka o informacji
8	I stopień	Filologia germańska
9	I stopień	Ugrofinistyka-filologia fińska
10	I stopień	Filologia romańska
11	I stopień	Filologia rumuńska
12	I stopień	Filologia włoska
13	I stopień	Filologia szwedzka
14	I stopień	Filologia hiszpańska
15	I stopień	Filologia duńska
16	I stopień	Filologia norweska
17	I stopień	Bałtologia-filologia łotewska
18	I stopień	Filologia koreańska
19	I stopień	Ugrofinistyka-filologia węgierska
20	I stopień	Sinologia
21	I stopień	Japonistyka
22	I stopień	Arabistyka
23	I stopień	Turkologia
24	I stopień	Filologia Azji Pd.-Wsch. - fil. wietnamsko-tajska

**Kierunki/specjalności realizowane na Wydziale Neofilologii w roku akademickim 2009/2010.**

Dane na podstawie informacji zawartych w „Arkuszu oceny”.

W dalszej analizie przedstawione są zbiorczo informacje dotyczące tylko tych kierunków/specjalności na poszczególnych stopniach kształcenia, które przedstawione są w tabeli.

Lp.	STOPIEŃ	WYDZIAŁ NEOFILOLOGII N*=38 (II)
25	I stopień	Filologia nowogrecka
26	I stopień	Indologia
27	I stopień	Hebraistyka
28	I stopień	Filologia niderlandzka
29	I stopień	Filologia Azji Pd.-Wsch.- fil. indonezyjsko-malajska
30	I stopień	Baltologia-filologia litewska
31	I stopień	Filologia rosyjska z fil. angielską
32	II stopień	Filologia angielska
33	II stopień	Lingwistyka stosowana
34	II stopień	Filologia romańska
35	II stopień	Filologia włoska
36	II stopień	Filologia hiszpańska
37-38	III stopień**	Językoznawstwo, literaturoznawstwo (Studium Doktoranckie IFA)
39-40	III stopień***	Językoznawstwo, literaturoznawstwo (Studium Doktoranckie WN)

\* liczba N nie zawiera kierunków/specjalności, których opis pominięto w Arkuszu

\*\* dane dla kierunków/specjalności studiów III stopnia realizowanych w Studium Doktoranckim IFA podane łącznie i dalej charakteryzowane jako 1.

\*\*\* studia realizowane na Wydziale, jednak pominięte w dalszym opisie z powodu znacznej indywidualizacji programów.

# Spis treści raportu

6

	ZAGADNIENIE	SLAJDY
I	Programy nauczania	7 – 22
II	Metody kształcenia i oceniania	23 – 38
III	Organizacja studiów	39 – 53
IV	System informacyjny	54 – 56
V	Kadra nauczająca	57 – 61
VI	Warunki techniczne realizacji zajęć dydaktycznych	62 – 63
VII	Formy promocji i oceny jakości kształcenia	64 – 66
VIII	Środki wsparcia	67 - 73

# I. PROGRAMY NAUCZANIA

## 1. Ocena opisów efektów uczenia się dla programów nauczania na poszczególnych kierunkach



7

	Liczba aktualnych kierunków/ specjalności w ramach wydziału*	1.1. Opisy efektów kształcenia w języku polskim	1.2. Opisy efektów kształcenia w języku angielskim	1.3. Opisy uwzględniają wiedzę, umiejętności i inne kompetencje, które posiada absolwent po zakończeniu określonego stopnia studiów	1.4. Opisy efektów uczenia się odzwierciedlają różnicę w poziomach studiów (tzn. stopień pogłębienia wiedzy i umiejętności wraz z kolejnym poziomem studiów)	
	N*	Liczba - Tak	Liczba - Tak	Liczba - Tak	N *	Liczba - Tak
Wydział Neofilologii	38	4	38	4	38	35

\* Studia I, II i III stopnia

# I. PROGRAMY NAUCZANIA

## 2. Ocena opisów efektów uczenia się dla wszystkich przedmiotów na wszystkich stopniach kształcenia



8

	Liczba aktualnych kierunków/ specjalności w ramach Wydziału	2.1. Czy z opisów efektów uczenia się dla poszczególnych przedmiotów wynika, że zapewniają one efekty uczenia się założone dla danej specjalności/kierunku i danego poziomu studiów?	2.2. Czy istnieją „białe plamy” (tj. założone efekty uczenia się dla całego programu nieuwzględnione w żadnym z przedmiotów) lub nadmiar zajęć prowadzących do uzyskania tych samych efektów uczenia się?	2.3. Czy są zajęcia, które nie prowadzą do osiągnięcia efektów uczenia się założonych dla danej specjalności i danego poziomu studiów?
	N	Liczba - Tak	Liczba - Nie	Liczba - Nie
Wydział Neofilologii	38*	5*	33*	33*

\*Studia I, II i III stopnia



# EFEKTY KSZTAŁCENIA

9

**OPISY EFEKTÓW KSZTAŁCENIA DLA POSZCZEGÓLNYCH  
KIERUNKÓW/SPECJALNOŚCI WYDZIAŁU NEOFILOLOGII**



**Wydział: NEOFILOLOGII**  
**Kierunek: FILOLOGIA**  
**GERMAŃSKA**  
**I stopień**

Liczba przedmiotów: 56

Efekty uczenia się:

A- C – Podstawowa wiedza o literaturze j.niem; o j.niemiec.; o kulturze niemiec. obszaru jęz.

D – b.db znajomość j.niemiec.

E – Umiejętność wykorzystania wiedzy o j. i jego znajomości w życiu sPd., różnych dziedzinach nauki, także w kontekście międzynarod.

F –Umie gromadzić, przetwarzać i przekazywać pisemnie o ustnie informacje

G – umie pracować w zespole

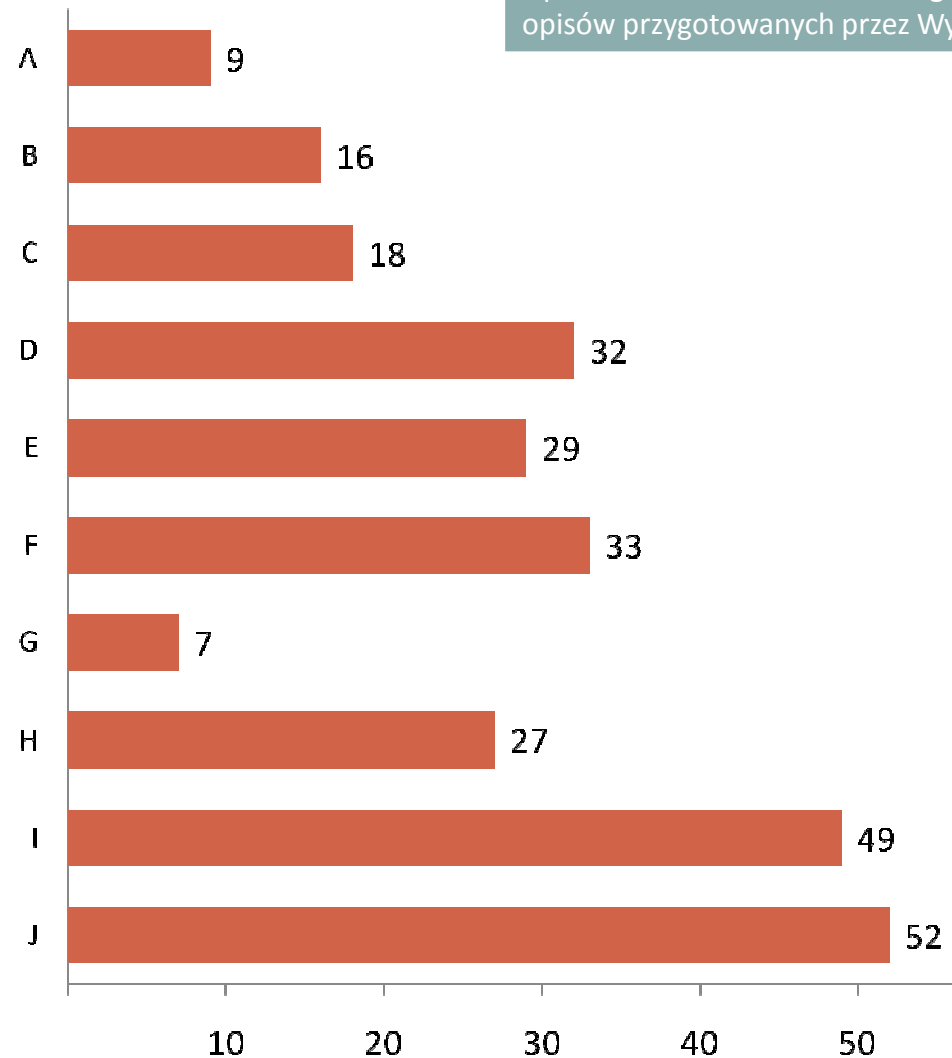
H – docenia kulturę

I -J – może podjąć pracę w wydawnictwie, redakcji czasop., środkach masowego przekazu; po ukończeniu specj.naucz. w szkole.

Im wyższy słupek tym bardziej efekty uczenia powielają się w zakresie realizowanych przedmiotów.

Min 0 - Max 56

Opis efektów kształcenia według opisów przygotowanych przez Wydział.



# I. PROGRAMY NAUCZANIA

## 3. Procedury ewaluacyjne



11

Czy są opisane procedury ewaluacyjne (formy oceniania – formujące i końcowe) dla całego programu nauczania?

N

Tak

Wydział Neofilologii

15\*

5

\* Studia I, II i III stopnia

# I. PROGRAMY NAUCZANIA

## 4. Przedmioty w językach obcych – NIE DOTYCZY

12

	Liczba aktualnych kierunków/ specjalności w ramach Wydziału	Czy na kierunku/specjalności są przedmioty prowadzone w języku angielskim lub innym obcym (nie dotyczy Neofilologii)?	Jeśli tak, to jaki procent w stosunku do całkowitej liczby godzin zajęć na poszczególnych stopniach kształcenia.		
			% I stopień	% II stopień	% III stopień
Wydział Neofilologii	38*	-	-	-	-

\* Studia I, II i III stopnia

# I. PROGRAMY NAUCZANIA

## 5. Związek tematyki prac licencjackich ze specjalnością studiów



13

	Liczba aktualnych kierunków/ specjalności w ramach Wydziału	Czy tematyka prac licencjackich jest związana ze specjalnością studiów?	Jeśli nie, to w jakim procencie w stosunku do wszystkich prac.	
			Nie	%
	N	Tak	Nie	%
Wydział Neofilologii	31*	28	3	

\* studia I stopnia

# I. PROGRAMY NAUCZANIA

## 5. Związek tematyki prac magisterskich ze specjalnością studiów

14

	Liczba aktualnych kierunków/specjalności w ramach Wydziału	Czy tematyka prac magisterskich jest związana ze specjalnością studiów?	Jeśli nie, to w jakim procencie w stosunku do wszystkich prac.	
	N	Tak	Nie	%
Wydział Neofilologii	5*	3**	-	-

\* Studia II stopnia

\*\* 2 x brak danych dotyczy specjalności, które w danym roku akademickim nie miały pełnego cyklu II stopnia ( fil. rumuńska, włoska – nie było II roku w roku akademickim 2008/2009)

# I. PROGRAMY NAUCZANIA

## 6. Rady programowe/komisje dydaktyczne



15

Wydział Neofilologii		Wydział		Kierunek		Specjalność	
		TAK	ZADANIA*	TAK	ZADANIA	TAK	ZADANIA
Stałe zespoły	Rada programowa	tak	zatwierdzanie programów studiów i zmian w nich, zatwierdzanie sylwetki absolwenta, regulaminu dyplomowania i pisania prac dyplomowych, punktacji ECTS	tak	zatwierdzanie programów studiów i zmian w nich, zatwierdzanie sylwetki absolwenta, regulaminu dyplomowania i pisania prac dyplomowych, punktacji ECTS, cele i treści kształcenia	tak	zatwierdzanie programów studiów i zmian w nich, zatwierdzanie sylwetki absolwenta, regulaminu dyplomowania i pisania prac dyplomowych, punktacji ECTS
	Komisja dydaktyczna	tak	przygotowywanie programu studiów i zmian w programie, sylwetki absolwenta, regulaminu dyplomowania, punktacji ECTS	Tak	przygotowywanie programu studiów i zmian w programie, sylwetki absolwenta, regulaminu dyplomowania, punktacji ECTS	tak	przygotowywanie programu studiów i zmian w programie, sylwetki absolwenta, regulaminu dyplomowania, punktacji ECTS, obciążeń godzinowych
	Zespół ds promocji Wydziału; Zespół ds strategii rozwoju Wydziału; Komisja ds nagród	tak	przygotowanie propozycji i materiałów do dyskusji i/lub przyjęcia przez RW	tak	przygotowanie propozycji i materiałów do dyskusji i/lub przyjęcia przez RW lub RI		
Zespoły powoływane w zależności od zadań (np. opracowanie programu)	Rada programowa						
	Komisja dydaktyczna						
	Inne...? zależnie od potrzeb zespoły okresowe do wykonania określonego zadania	tak	zadania zgodne z przedmiotem powołanego zespołu	tak	zadania zgodne z przedmiotem powołanego zespołu		

# I. PROGRAMY NAUCZANIA

## 6. Rady programowe/komisje dydaktyczne

### Wydział Neofilologii (1)

#### Instytut Filologii Germańskiej



16

		Wydział		Kierunek		Specjalność	
		TAK	ZADANIA*	TAK	ZADANIA	TAK	ZADANIA
Stałe zespoły	Rada programowa					Tak	1, 2
	Komisja dydaktyczna					Tak	2,3
	Inne...? Koordynatorzy PNJN					Tak	4
	Koordynator bloku przedmiotów literackich						
Koordynator USOS							
	Koordynator ECTS						
Zespoły powoływane w zależności od zadań (np. opracowanie programu nowego kierunku/specjalności)	Rada programowa						
	Komisja dydaktyczna						
	Inne...?						

\*1 – opis efektów uczenia się dla całego programu  
 2 - opis efektów uczenia się dla wszystkich przedmiotów  
 3 – przypisywanie punktów ECTS  
 4 – inne, przydział zadań w ramach poszczególnych przedmiotów i koordynacja ich wykonania



# I. PROGRAMY NAUCZANIA

## 6. Rady programowe/komisje dydaktyczne

### Wydział Neofilologii (2)

#### Instytut Filologii Romańskiej



		Wydział		Kierunek filologia hiszpańska, romańska, rumuńska, włoska		Specjalność	
		TAK	ZADANIA	TAK	ZADANIA	TAK	ZADANIA
Stale zespoły	Rada programowa			X	Rada Instytutu ustala i zatwierdza programy studiów zgodnie z wymaganiami		
	Komisja dydaktyczna			X	stałe monitorowanie postępów studentów w celu zapewnienia spójności działań dydaktycznych i przekazywania studentom pełnej informacji o czynionych postępach.		
	Zespół planistów			X	przygotowywanie skoordynowanego harmonogramu zajęć prowadzonych na wszystkich kierunkach i stopniach		
	Zespół koordynatorów USOS			X	Zarządzanie systemem USOS na kierunkach prowadzonych przez Instytut		
Zespoły powoływane w zależności od zadań (np. opracowanie programu nowego kierunku)	Rada programowa			X	konsultacja merytorycznej wartości wszelkich zmian programowych, wspólna analiza możliwości ich wdrożenia (ilość etatów, kompetencje wykładowców itd.); koordynacja programów nauczania przedmiotów wchodzących w skład bloku praktycznej nauki nauczania języka danej filologii (I i II stopień)		
	Komisja dydaktyczna						
	Inne...?						

# I. PROGRAMY NAUCZANIA

## 6. Rady programowe/komisje dydaktyczne

### Wydział Neofilologii (3)

Instytut Lingwistyki Stosowanej



		Wydział		Kierunek		Specjalność	
		Tak	Zadania	Tak	Zadania	Tak	Zadania
Stale zespoły	Rada programowa				Koordinacja programów nauczania		
	Zespół koordynatorów ds. USOS			Tak	Zarządzanie systemem USOS w ILS		
	Zespół koordynatorów ds. ECTS			Tak	Konsultacja i koordynacja punktów ECTS w ILS		
	Zespół koordynatorów ds. praktyk zawodowych			Tak	Opieka nad praktykami zawodowymi studentów		
	Zespół koordynatorów ds. PNJN			Tak	Koordinacja programu i realizacji praktycznej nauki języka niemieckiego		
	Zespół koordynatorów ds. PNJA			Tak	Koordinacja programu i realizacji praktycznej nauki języka angielskiego		
	Inne						
Zespoły powoływane w zależności od zadań	Rada programowa						
	Komisja dydaktyczna						
	Inne						

# I. PROGRAMY NAUCZANIA

## 6. Rady programowe/komisje dydaktyczne

### Wydział Neofilologii (4)

#### Instytut Filologii Rosyjskiej



		Wydział		Kierunek		Specjalność	
		TAK	ZADANIA	TAK	ZADANIA	TAK	ZADANIA
Stałe zespoły	Rada programowa					Rada Instytutu Fil. Ros.	Ustalanie programu studiów zgodnie z wymaganiami
	Komisja dydaktyczna						
	Inne...?						
Zespoły powoływane w zależności od zadań (np. opracowanie programu nowego kierunku/specjalności)	Rada programowa						
	Komisja dydaktyczna						
	Inne...?					Grupy w obrębie Zakładów	Koordinacja bloków przedmiotowych, programów.

# I. PROGRAMY NAUCZANIA

## 6. Rady programowe/komisje dydaktyczne

### Wydział Neofilologii (5)

#### Instytut Językoznawstwa



20

		Wydział		Kierunek		Specjalność	
		TAK	ZADANIA	TAK	ZADANIA	TAK	ZADANIA
Stale zespoły	Rada programowa			Dyrekcja Instytutu w porozumieniu z kierownikami zakładów i pracowni.	Układanie programów i ich konsultowanie oraz przypisywanie punktów ECTS	Dyrekcja Instytutu w porozumieniu z kierownikami zakładów i pracowni.	Układanie programów i ich konsultowanie oraz przypisywanie punktów ECTS.
	Komisja dydaktyczna			Dyrekcja Instytutu w porozumieniu z kierownikami zakładów i pracowni	Układanie programów i ich konsultowanie	Dyrekcja Instytutu w porozumieniu z kierownikami zakładów i pracowni.	Układanie programów i ich konsultowanie.
	Inne...?			Specjalna komisja powołana do sprawdzania zgodności tematyki prac dyplomowych.	Sprawdzanie zgodności tematyki prac magisterskich i licencjackich z kierunkiem studiów.	Specjalna komisja powołana do sprawdzania zgodności tematyki prac dyplomowych.	Sprawdzanie zgodności tematyki prac magisterskich i licencjackich z kierunkiem studiów.
Zespoły powoływane w zależności od zadań (np. opracowanie programu nowego kierunku/specjalności)	Rada programowa						
	Komisja dydaktyczna						
	Inne...?				Komisja, do której zadań należy sprawdzanie zgodności tytułów prac magisterskich i licencjackich z kierunkiem studiów.		

# I. PROGRAMY NAUCZANIA

## 6. Rady programowe/komisje dydaktyczne

### Wydział Neofilologii (6)

#### Instytut Filologii Angielskiej



		Wydział		Kierunek		Specjalność	
		TAK	ZADANIA	TAK	ZADANIA	TAK	ZADANIA
Stałe zespoły	Zespół ds. koordynacji nauczania PNJ specjalności			X	Koordinacja programów nauczania komponentów praktycznej nauki języka angielskiego		
	Zespół planistów			X	Układanie harmonogramów zajęć		
	Zespół koordynatorów USOS			X	Zarządzanie systemem USOS z poziomu IFA		
	Zespół koordynatorów ECTS			X	Zarządzanie systemem ECTS z poziomu IFA		
	Zespół koordynatorów e- learningu			X	Zarządzanie instytutową platformą e- learningową Moodle		
Zespoły powoływane w zależności od zadań (np. opracowanie programu nowego kierunku/specjalności)	Grupy programowe			X	Przygotowywanie zmian w programie studiów, uruchomienia nowej specjalności/specjalizacji/etc.		

# I. PROGRAMY NAUCZANIA

## 7. Studia międzynarodowe



22

	Liczba aktualnych kierunków/ specjalności w ramach wydziału	Czy na wydziale prowadzone są studia międzynarodowe?	Jeśli tak, to jakie i na którym stopniu?		
			I stopień	II stopień	III stopień
Wydział Neofilologii	38*	Nie	-	-	-

\* Studia I, II i III stopnia

## II. METODY KSZTAŁCENIA I OCENIANIA

### 1. Dobór metod kształcenia do założonych efektów uczenia się dla całego programu



23

	Czy metody kształcenia są dobrane odpowiednio do założonych i opisanych efektów uczenia się dla całego programu nauczania?		Metody i formy kształcenia - przykłady
	N*	Tak	
Wydział Neofilologii	38	38*	wykłady, konwersatoria, prace roczne, wycieczki edukacyjne, seminaria, ćwiczenia

\* Studia I, II i III stopnia

## II. METODY KSZTAŁCENIA I OCENIANIA

### 2. Dobór metod kształcenia i metod oceny do założonych efektów uczenia się dla wybranych przedmiotów



24

	KIERUNEK/SPECJALNOŚĆ	Liczba przedmiotów	Czy metody kształcenia są dobrane odpowiednio do założonych i opisanych efektów uczenia się dla określonego przedmiotu?		Czy metody oceny są dobrane odpowiednio do założonych i opisanych efektów uczenia się dla określonego przedmiotu?	
			N (metody kształcenia)	Tak	N (metody oceny)	Tak
Wydział Neofilologii	Filologia germańska ( I st.)	5	5	5	5	5
	Lingwistyka stosowana (I i II st.)	5	5	5	5	5
	Japonistyka (I st.)	5	5	5	5	5



## II. METODY KSZTAŁCENIA I OCENIANIA

### 2. Dobór metod kształcenia i metod oceny do założonych efektów uczenia się dla wybranych przedmiotów - przykłady



25

Kierunek /specjalność	Przedmiot	Efekty uczenia się	Metoda kształcenia	Metoda kształcenia właściwa	Metoda oceny	Metoda oceny właściwa
Filologia germańska	Praktyczna nauka języka niemieckiego (pisanie)	Rozwinięcie sprawności doskonalących opanowania języka pisanego Znajomość zasad konstruowania tekstu pisanego Znajomość i umiejętność stosowania zaawansowanych struktur gramatycznych Umiejętność analizowania tekstów i syntezy informacji	Ćwiczenia	✓	Zaliczenie	✓
Japonistyka	Nauka pisma japońskiego	Umiejętność pisania i czytania na poziomie 2 kyu Japońskiego Egzaminu Znajomości Pisma (Kanji Kentem) oraz posługiwania się słownikiem	Konwersatoria	✓	Egzamin pisemny	✓
Japonistyka	Lektura tekstów japońskich	Umiejętność czytania ze zrozumieniem tekstów japońskich na poziomie średnio zaawansowanym. Opanowanie umiejętności szybkiego czytania	Konwersatoria	✓	Egzamin	✓
Lingwistyka stosowana	Wstęp do językoznawstwa	Wiedza z zakresu podstawowej terminologii językoznawczej, opisu systemu językowego, funkcjonowania języka jako środka komunikacji, współczesnych teorii językoznawczych i zarysu historii j. niemieckiego	Wykład	✓	Egzamin	✓
Lingwistyka stosowana	Historia Literatury Niemieckie-go Obszaru Językowego	Wiedza o wybranych zagadnieniach z historii literatury niemieckojęzycznej	Konwersatorium	✓	Egzamin	✓

## II. METODY KSZTAŁCENIA I OCENIANIA

### 3. Zestawienie średnich ocen ze studiów I stopnia dla kierunku/specjalności (z wyłączeniem oceny z pracy dyplomowej i egzaminu licencjackiego)



26

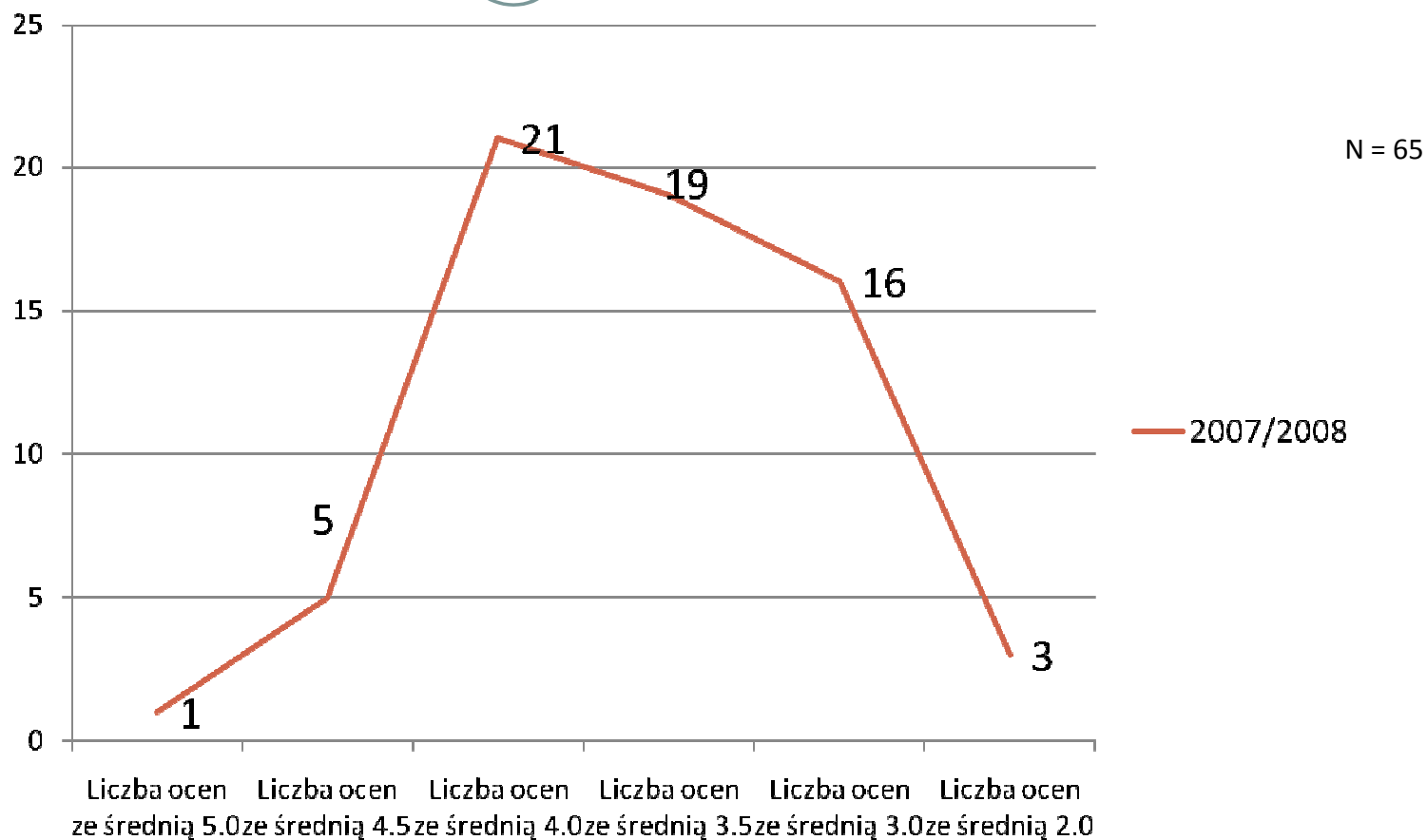
WN

Dane: N - suma ocen dla następujących kierunków/specjalności, według informacji zawartych w arkuszu wydziałowym; dane dotyczą następujących kierunków/specjalności:

- ✓Lingwistyka stosowana
- ✓Filologia włoska

Pozostałe kierunki/specjalności – brak pełnego cyklu studiów I stopnia na specjalnościach:

- ✓Filologia duńska
- ✓Arabistyka
- ✓Hebraistyka
- ✓Turkologia
- ✓Sinologia
- ✓Filologia rosyjska
- ✓Filologia germańska



## II. METODY KSZTAŁCENIA I OCENIANIA

### 3. Zestawienie średnich ocen ze studiów I stopnia dla kierunku/specjalności (z wyłączeniem oceny z pracy dyplomowej i egzaminu licencjackiego)



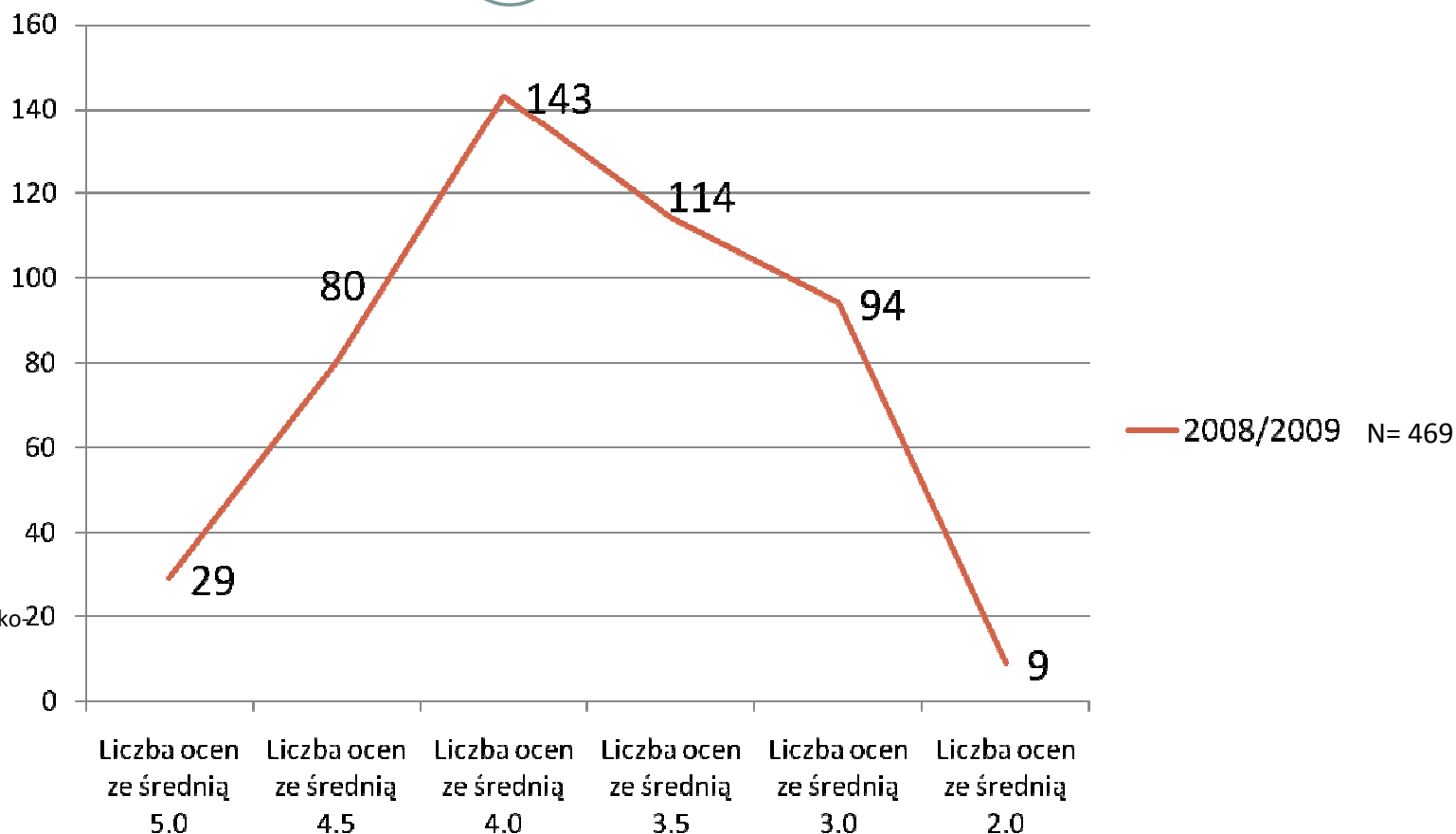
27

WN

Dane: N - suma ocen dla następujących kierunków/specjalności, według informacji zawartych

w arkuszu wydziałowym:

- ✓ Filologia angielska
- ✓ Lingwistyka stosowana
- ✓ Etnolingwistyka
- ✓ Językoznawstwo i nauka o informacji
- ✓ Filologia germańska
- ✓ Filologia romańska
- ✓ Filologia rumuńska
- ✓ Filologia włoska
- ✓ Filologia hiszpańska
- ✓ Sinologia
- ✓ Japonistyka
- ✓ Filologia Azji Pd.-Wsch.-fil. wietnamsko-tajska
- ✓ Filologia nowogrecka



Brak pełnego cyklu studiów I stopnia na następujących specjalnościach: filologia rosyjska, szwedzka, duńska, norweska, łotewska, litewska, węgierska, fińska, koreańska, arabistyka, turkologia, hebraistyka

## II. METODY KSZTAŁCENIA I OCENIANIA

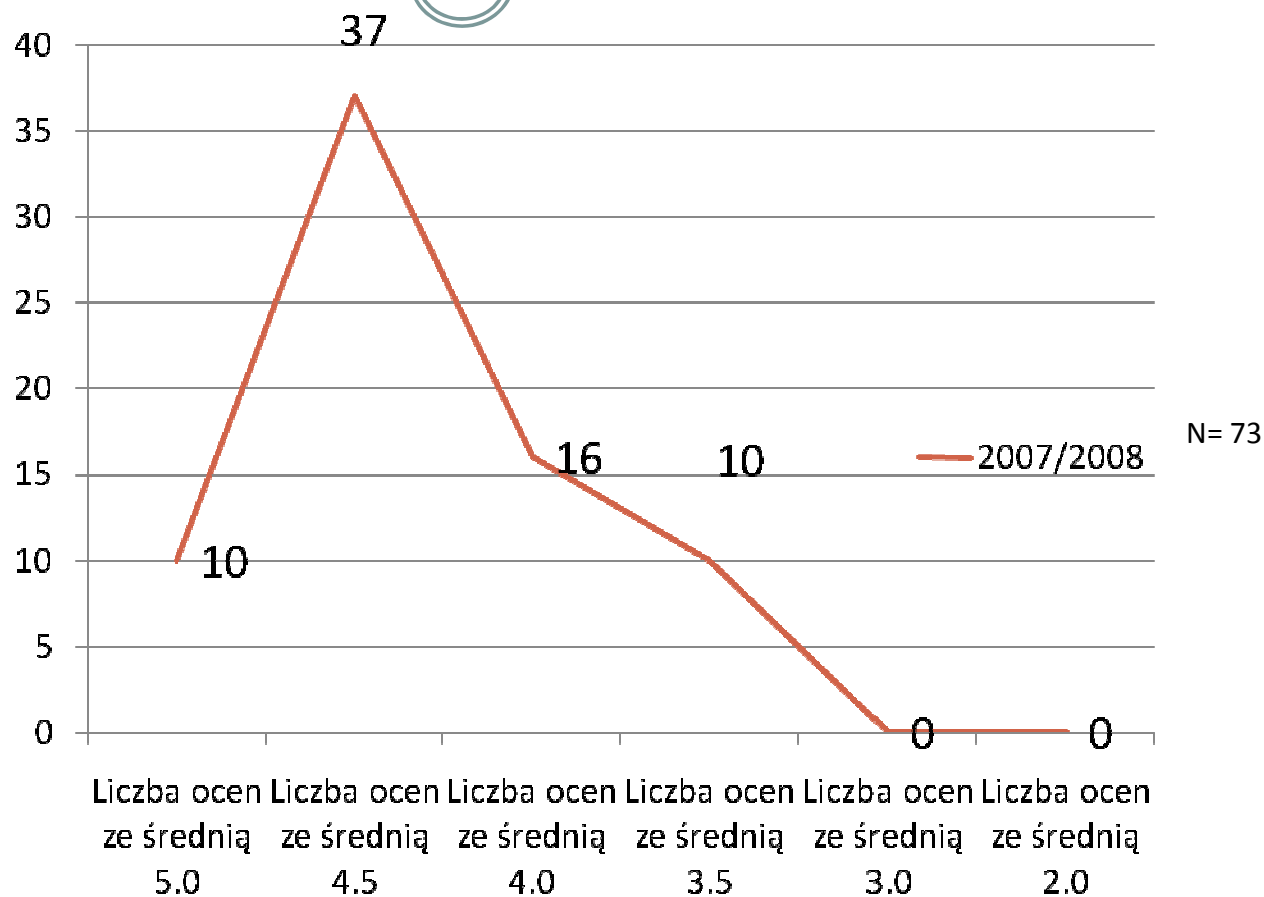
### 3. Zestawienie średnich ocen ze studiów II stopnia dla kierunku/specjalności (z wyłączeniem oceny z egzaminu magisterskiego)



WN

Dane: N - suma ocen dla następujących kierunków/specjalności, według informacji zawartych w arkuszu wydziałowym:

- ✓ Lingwistyka stosowana
- ✓ Filologia włoska



Na pozostałych specjalnościach nie było pełnego cyklu studiów II stopnia

## II. METODY KSZTAŁCENIA I OCENIANIA

### 3. Zestawienie średnich ocen ze studiów II stopnia dla kierunku/specjalności (z wyłączeniem oceny z egzaminu magisterskiego)

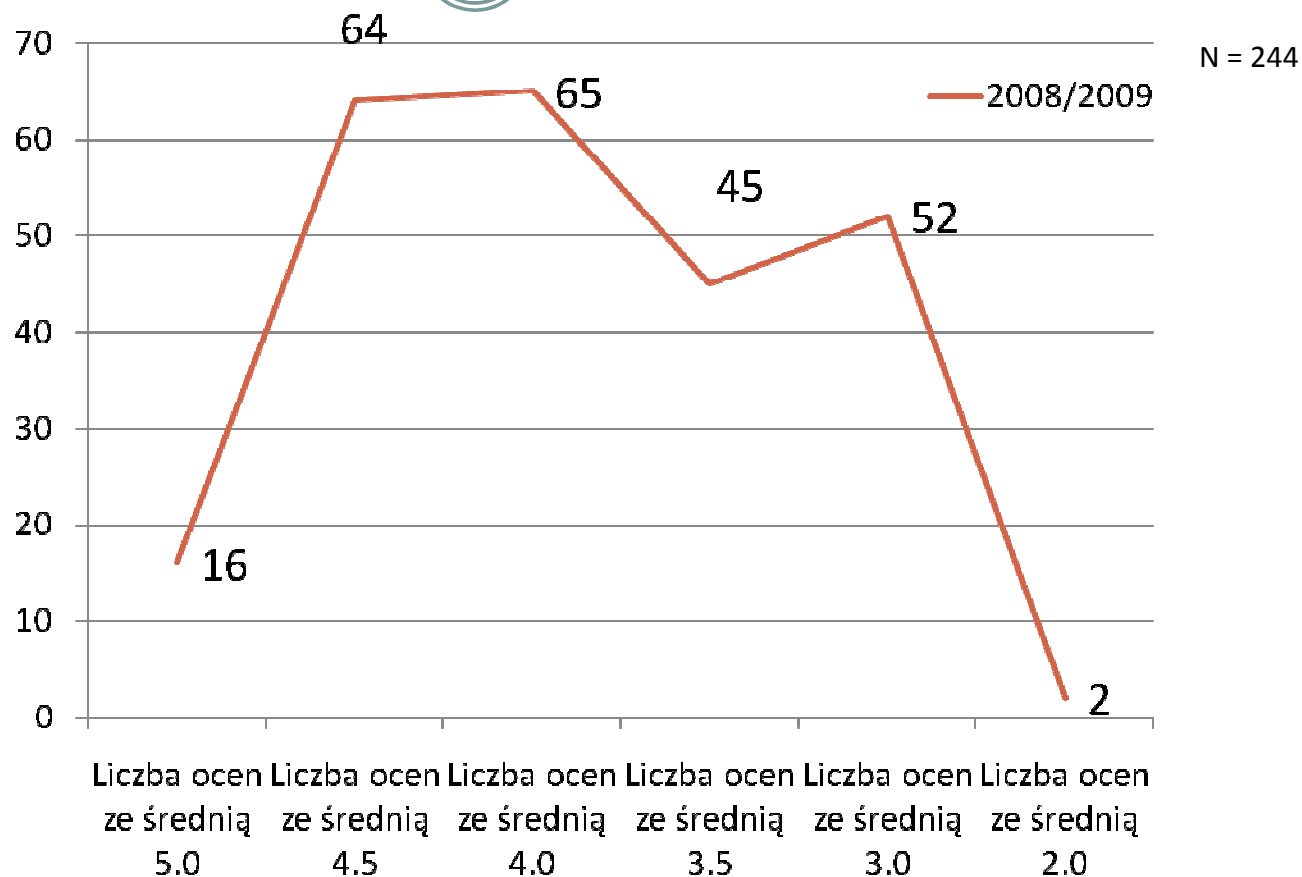


29

WN

Dane: N - suma ocen dla następujących kierunków/specjalności, według informacji zawartych w arkuszu wydziałowym:

- ✓ Filologia angielska
- ✓ Lingwistyka stosowana
- ✓ Filologia romańska
- ✓ Filologia hiszpańska



Na pozostałych specjalnościach nie było pełnego cyklu studiów II stopnia

## II. METODY KSZTAŁCENIA I OCENIANIA

### 4. Zestawienie ocen z prac dyplomowych – licencjackich dla kierunku/specjalności



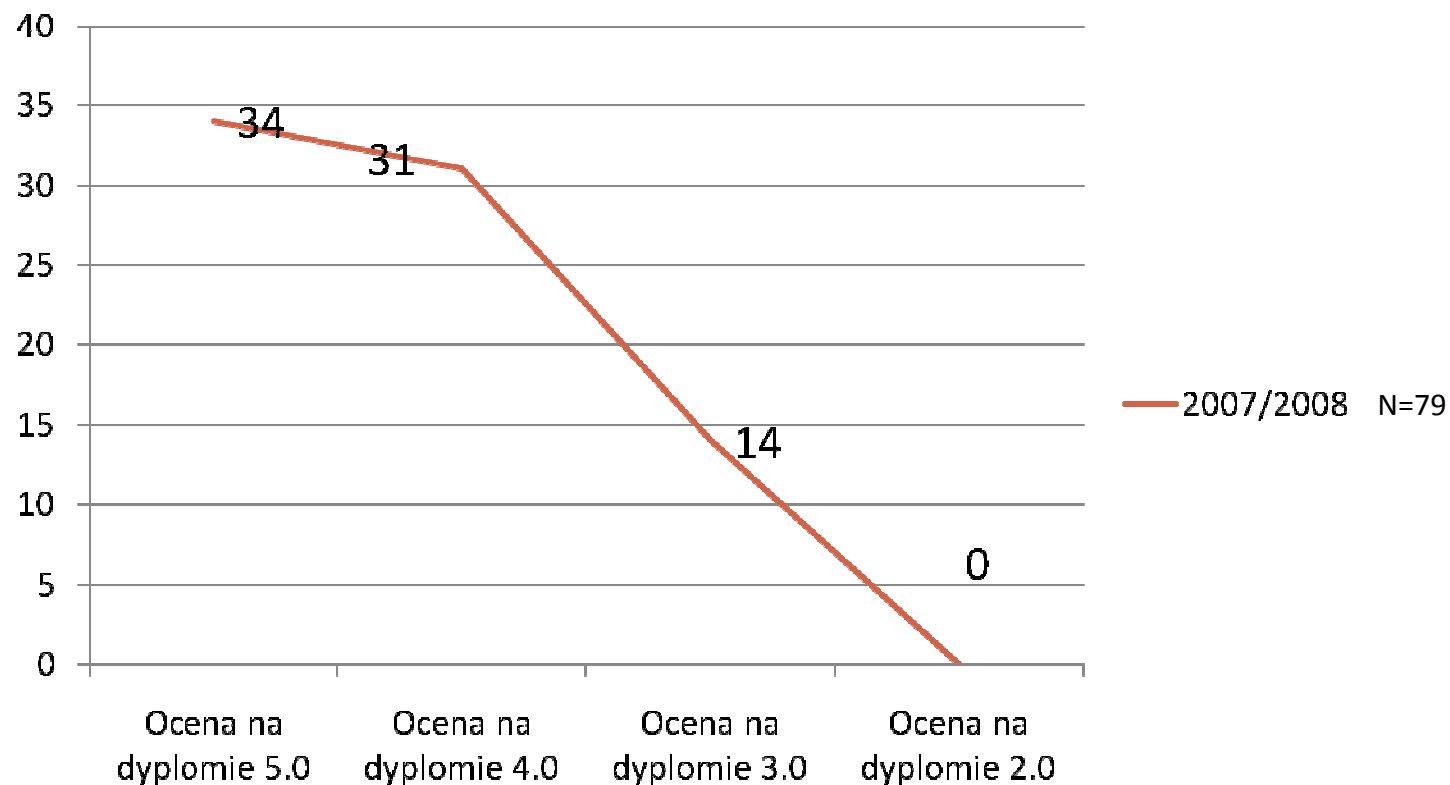
30

WN

2007/2008

Dane: N - suma ocen dla następujących kierunków/specjalności, według informacji zawartych w arkuszu wydziałowym:

- ✓ Lingwistyka stosowana
- ✓ Filologia włoska
- ✓ Sinologia
- ✓ Japonistyka



Na pozostałych specjalnościach nie było jeszcze prac dyplomowych w danym roku akademickim

## II. METODY KSZTAŁCENIA I OCENIANIA

### 4. Zestawienie ocen z prac dyplomowych – licencjackich dla kierunku/specjalności



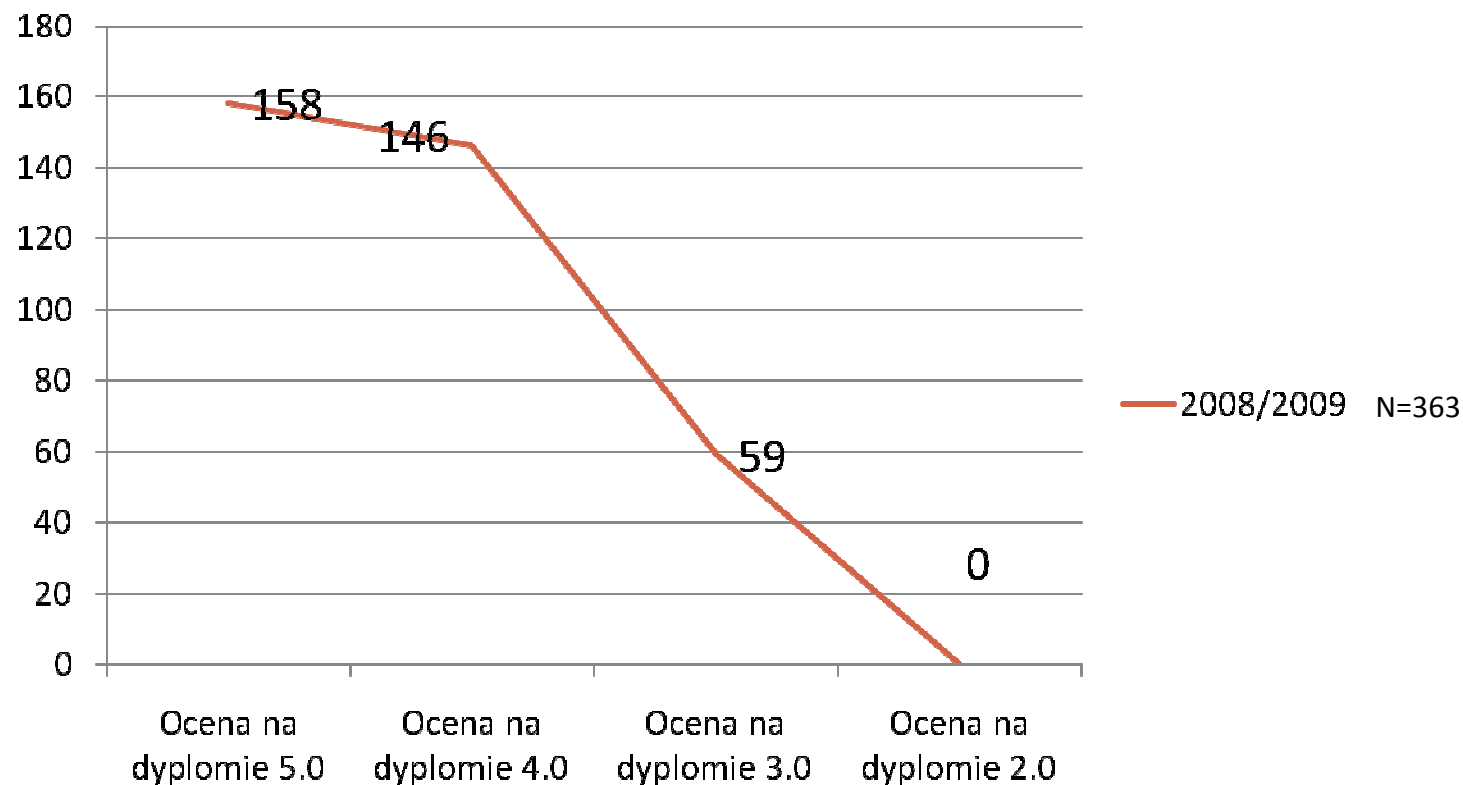
31

WN

2008/2009

Dane: N - suma ocen dla następujących kierunków/specjalności, według informacji zawartych w arkuszu wydziałowym:

- ✓ Filologia angielska
- ✓ Lingwistyka stosowana
- ✓ Filologia germańska
- ✓ Filologia romańska
- ✓ Filologia rumuńska
- ✓ Filologia szwedzka
- ✓ Filologia hiszpańska
- ✓ Filologia norweska
- ✓ Bałtologia-filologia łotewska
- ✓ Bałtologia-filologia litewska
- ✓ Filologia koreańska
- ✓ Ugrofinistyka-filologia węgierska
- ✓ Ugrofinistyka-filologia fińska
- ✓ Sinologia
- ✓ Japonistyka
- ✓ Filologia Azji Pd.-Wsch.-fil. wietnamsko-tajska
- ✓ Filologia nowogrecka



Na pozostałych specjalnościach nie było jeszcze prac dyplomowych w danym roku akademickim

## II. METODY KSZTAŁCENIA I OCENIANIA

### 4. Zestawienie ocen z prac magisterskich dla kierunku/specjalności

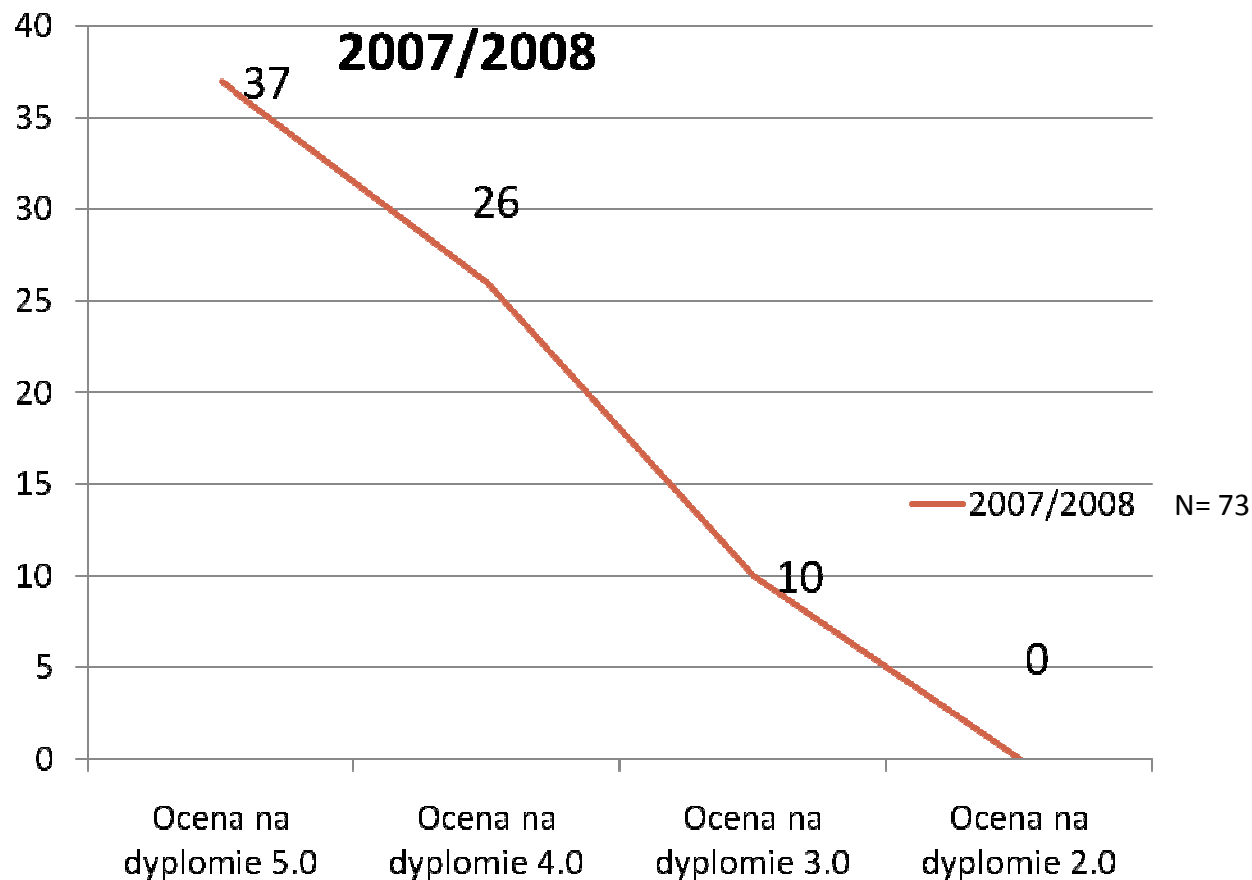


32

WN

Dane: N - suma ocen dla następujących kierunków/specjalności, według informacji zawartych w arkuszu wydziałowym:

- ✓Lingwistyka stosowana
- ✓Filologia włoska
- ✓Filologia duńska
- ✓Arabistyka
- ✓Turkologia
- ✓Sinologia



Na pozostałych specjalnościach nie było jeszcze prac dyplomowych w danym roku akademickim



## II. METODY KSZTAŁCENIA I OCENIANIA

### 4. Zestawienie ocen z prac magisterskich dla kierunku/specjalności

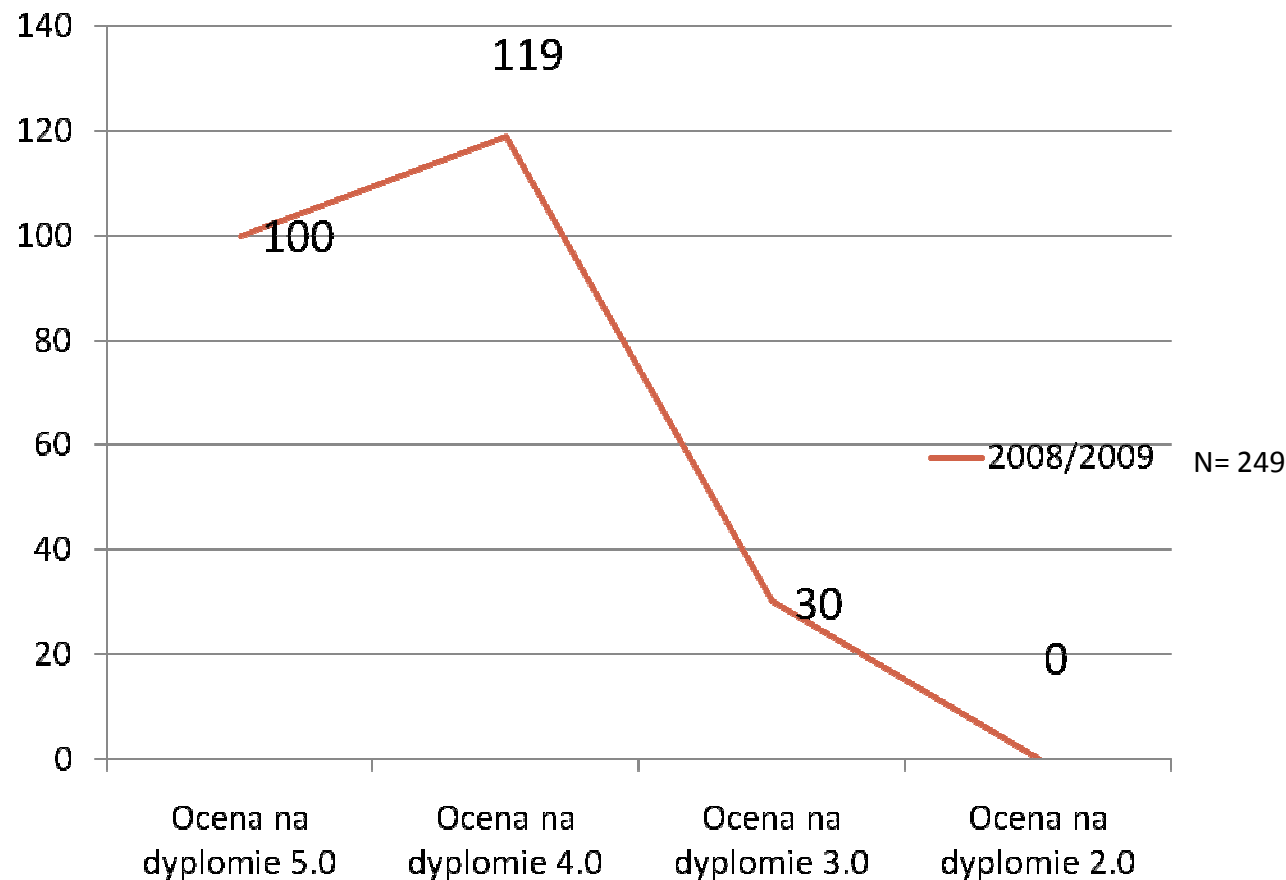


33

WN

Dane: N - suma ocen dla następujących kierunków/specjalności, według informacji zawartych w arkuszu wydziałowym:

- ✓ Filologia angielska
- ✓ Lingwistyka stosowana
- ✓ Filologia romańska
- ✓ Filologia hiszpańska
- ✓ Filologia duńska
- ✓ Arabistyka
- ✓ Turkologia
- ✓ Sinologia



Na pozostałych specjalnościach nie było jeszcze prac dyplomowych w danym roku akademickim

## II. METODY KSZTAŁCENIA I OCENIANIA

### 5. Formy i sposoby prowadzenia e-learningu na wydziale/kierunku

34

	Czy istnieją formy e-learningu na wydziale/kierunku?		Jeśli tak, to jak są prowadzone?
	N	Tak	
Wydział Neofilologii	38	29	Wykładowcy i studenci korzystają z platformy e-learningowej Moodle. Główne zastosowania: umieszczanie planu zajęć, bibliografii, wymagań formalnych dot. zaliczenia przedmiotu, materiałów wykorzystywanych na zajęciach (typu prezentacje PPT, pliki Word, lub – w przypadku zajęć z nowych technologii – całe scenariusze zajęć), zadań dodatkowych (np. dodatkowych tekstów, stanowiących uzupełnienie dla tematu poruszanego na zajęciach), zadań domowych. Formy e-learningu mają charakter komplementarny w stosunku do kursów prowadzonych w trybie stacjonarnym

\* Studia I, II i III stopnia

## II. METODY KSZTAŁCENIA I OCENIANIA

### 6. Formy LLL prowadzone na poszczególnych wydziałach



35

	Studia podyplomowe	Wykłady otwarte	Konferencje naukowe	Konferencje popularnonaukowe	Projekty edukacyjne	Warsztaty	Wyjazdy	Konkursy	Inne
Wydział Neofilologii	<input checked="" type="checkbox"/>	<input checked="" type="checkbox"/>	<input checked="" type="checkbox"/>		<input checked="" type="checkbox"/>	<input checked="" type="checkbox"/>	<input checked="" type="checkbox"/>		<input checked="" type="checkbox"/>

## II. METODY KSZTAŁCENIA I OCENIANIA

### 6. Formy LLL – PRZYKŁADY



36

NAZWA	CELE	ODBIORCY	PROMOCJA
wykłady otwarte	przygotowanie do samodzielnego i stałego zdobywania wiedzy i nabywania umiejętności	studenci wszystkich stopni, absolwenci, środowisko otwarte, przyszli studenci	targi edukacyjne, festiwal nauki, plakaty i strony internetowe, pisma kierowane do szkół, kolegów i PWZS
studia podyplomowe			
warsztaty/wykłady gości zagranicznych			
wyjazdy studyjne			
Kursy przygotowawcze do studiów podyplomowych			
Konferencje studenckie			
Konferencje doktoranckie			
Wieczory literacko-muzyczne			
Kursy dokształcające dla nauczycieli języków obcych			

## II. METODY KSZTAŁCENIA I OCENIANIA

### 7. Prowadzenie zajęć/hospitacje/zajęcia praktyczne - doktoranci



37

	Prowadzenie zajęć przez doktorantów	Prowadzenie zajęć – liczb godzin	Zajęcia w innej formie	Rodzaj zajęć	Hospitacje zajęć dydaktycznych	Liczba godzin hospitacji
Wydział Neofilologii	tak	do 90 h	tak	układanie harmonogramów zajęć , pomoc przy obsłudze USOSa, uczestnictwo jako członek/obserwator w egzaminach kursowych , pomoc w organizowaniu i obsłudze konferencji naukowych, opieka nad gośćmi zagranicznymi, protokołowanie zebrań w jednostkach	tak	30-60
Studium Doktoranckie IFA	tak	łącznie 1470 h	tak	jak wyżej	tak	-



## II. METODY KSZTAŁCENIA I OCENIANIA

### 8. Uczestnictwo w badaniach naukowych – studenci pierwszego i drugiego stopnia

38

	I stopień	II stopień
Wydział Neofilologii	Koła naukowe, udział w konferencjach studenckich	Koła naukowe, udział w konferencjach studenckich

### III. ORGANIZACJA STUDIÓW

#### 1. Przegląd funkcjonowania Elastycznego Systemu Studiów (ESS) I stopnia



39

	1.1. Jaka część przedmiotów jest wybierana (tzw. przedmioty fakultatywne)?				4. Czy plan studiów umożliwia dokonywanie swobodnego wyboru przedmiotów fakultatywnych przy studiowaniu na jednym kierunku i jednej specjalności?
	Liczba ECTS przez cały okres studiów wynikająca z planu studiów	Liczba ECTS z przedmiotów fakultatywnych do wyboru przez studenta	% ECTS z przedmiotów do wyboru przez studenta	Liczba ECTS z przedmiotów fakultatywnych - całkowita oferta na kierunku	TAK/NIE
Filologia angielska	180	-*	-		Nie
Lingwistyka stosowana	180	20	11		Tak
Filologia rosyjska	180	32	18		Tak
Filologia rosyjska z fil. ukraińską	182	19	10		Tak
Filologia rosyjska z lingwistyką stosowaną	186	19	10		Tak
Etnolingwistyka	180	119	66		Tak
Językoznawstwo i nauka o informacji	180	115	64		Tak
Filologia germańska	180	72	40		Tak
Ugrofinistyka-filologia fińska	180	36	20		Tak
Filologia romańska	180	25	14		Tak

\* Jako że programy studiów nie przewidują przedmiotów fakultatywnych, punkt pozostał nie wypełniony (komentarz IFA).

### III. ORGANIZACJA STUDIÓW

#### 1. Przegląd funkcjonowania Elastycznego Systemu Studiów (ESS) I stopnia



40

	1.1. Jaka część przedmiotów jest wybierana (tzw. przedmioty fakultatywne)?				4. Czy plan studiów umożliwia dokonywanie swobodnego wyboru przedmiotów fakultatywnych przy studiowaniu na jednym kierunku i jednej specjalności?
	Liczba ECTS przez cały okres studiów wynikająca z planu studiów	Liczba ECTS z przedmiotów fakultatywnych do wyboru przez studenta	% ECTS z przedmiotów do wyboru	Liczba ECTS z przedmiotów fakultatywnych - całkowita oferta na kierunku	TAK/NIE
Filologia rumuńska	180	0	0		Nie
Filologia szwedzka	180	0	0		Nie
Filologia hiszpańska	180	18	10		Tak
Filologia duńska	180	0	0		Nie
Filologia norweska	180	0	0		Nie
Bałtologia-filologia łotewska	180	40	22		Tak
Filologia koreańska	180	36	20		Tak
Ugrofinistyka-filologia węgierska	180	36	20		Tak
Sinologia	180	0	0		Nie
Japonistyka	180	0	0		Nie



### III. ORGANIZACJA STUDIÓW

#### 1. Przegląd funkcjonowania Elastycznego Systemu Studiów (ESS) I stopnia



41

	1.1. Jaka część przedmiotów jest wybierana (tzw. przedmioty fakultatywne)?				4. Czy plan studiów umożliwia dokonywanie swobodnego wyboru przedmiotów fakultatywnych przy studiowaniu na jednym kierunku i jednej specjalności?
	Liczba ECTS przez cały okres studiów wynikająca z planu studiów	Liczba ECTS z przedmiotów fakultatywnych do wyboru przez studenta	% ECTS z przedmiotów do wyboru	Liczba ECTS z przedmiotów fakultatywnych - całkowita oferta na kierunku	TAK/NIE
Arabistyka	180	0	0		Nie
Turkologia	180	0	0		Nie
Filologia Azji Pd.-Wsch.-fil. wietnamsko-tajska	180	36	20		Tak
Filologia nowogrecka	180	36	20		Tak
Indologia	180	0	0		Nie
Hebraistyka	180	4	2		Tak
Filologia niderlandzka	180	0	0		Nie
Filologia Azji Pd.-Wsch.-fil. indonezyjsko-malajska	180	36	20		Tak
Bałtologia-filologia litewska	180	40	22		Tak
Filologia rosyjska z fil. angielską	192	20	10		Tak
Filologia włoska	180	0	0		Nie
Lingwistyka stosowana	180	32	18		Tak

### III. ORGANIZACJA STUDIÓW

#### 1. Przegląd funkcjonowania Elastycznego Systemu Studiów (ESS) II stopnia



42

	1.1. Jaka część przedmiotów jest wybierana (tzw. przedmioty fakultatywne)?				4. Czy plan studiów umożliwia dokonywanie swobodnego wyboru przedmiotów fakultatywnych przy studiowaniu na jednym kierunku i jednej specjalności?
	Liczba ECTS przez cały okres studiów wynikająca z planu studiów	Liczba ECTS z przedmiotów fakultatywnych do wyboru przez studenta	% ECTS z przedmiotów do wyboru	Liczba ECTS z przedmiotów fakultatywnych - całkowita oferta na kierunku	TAK/NIE
Filologia angielska	120	-*	-		Nie
Lingwistyka stosowana	120	63	52		Tak
Filologia romańska**	120	87	73		Tak
Filologia włoska**	120	66	55		Tak
Filologia hiszpańska**	120	73	61		Tak

\* Jako że programy studiów nie przewidują przedmiotów fakultatywnych, punkt pozostał nie wypełniony (komentarz IFA).

\*\* Do przedm. fakult. zaliczono również semin. mgr oraz towarzyszące im zajęcia specjalizacyjne i wykłady monograficzne (komentarz IFRomańskiej).

### III. ORGANIZACJA STUDIÓW

#### 1. Przegląd funkcjonowania Elastycznego Systemu Studiów (ESS)



43

#### 1.2. Jakie są kryteria wejściowe na drugi i trzeci stopień studiów?

Wydział Neofilologii

II stopień:

ocena na dyplomie, średnia ocen, rozmowa kwalifikacyjna

III stopień studiów:

Uchwała nr 28/2008/2009 Rady Wydziału Neofilologii UAM z dnia 26 lutego 2009 roku w sprawie zasad rekrutacji na studia doktoranckie w roku akademickim 2010/2011.

### III. ORGANIZACJA STUDIÓW

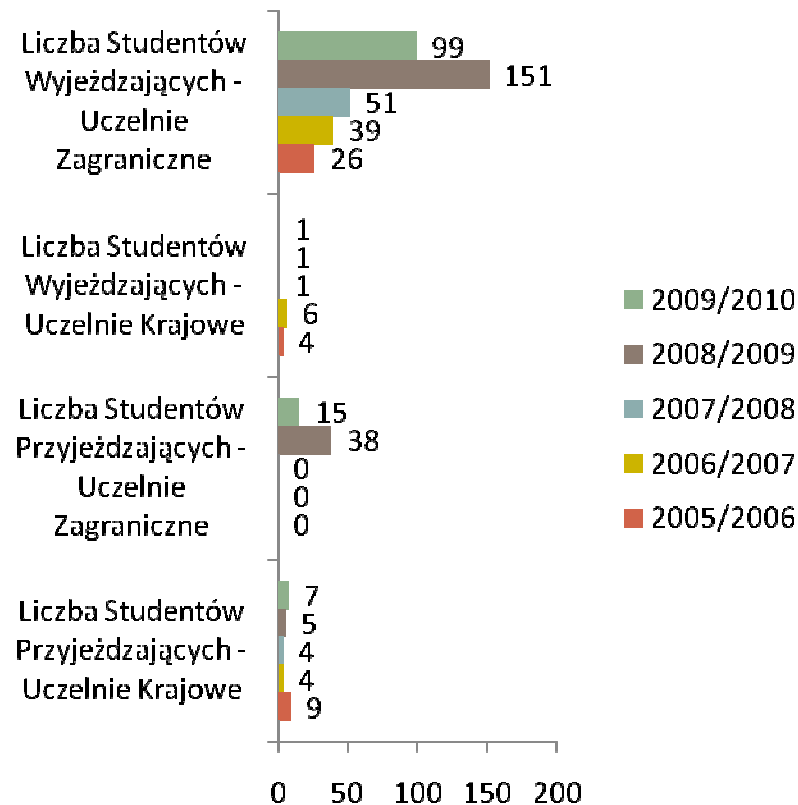
#### 1. Przegląd funkcjonowania Elastycznego Systemu Studiów (ESS)

##### 1.3 Mobilność studentów – liczba wyjeżdżających i przyjeżdżających

##### I stopień studiów

44

	kierunki/specjalności, których dot. dane	Suma studentów z wymienionych kierunków/specjalności N
2005/2006	Fil. rosyjska; fil.rosyjska z fil. ukraińską; fil. germańska; fil. rosyjska z fil. angielską	853
2006/2007	Fil. rosyjska; fil. rosyjska z fil. ukraińską; fil. rosyjska z lingwistyką stosowaną; fil. germańska; fil. rosyjska z fil. angielską	874
2007/2008	Lingwistyka stosowana; fil. rosyjska; fil.rosyjska z lingwistyką stosowaną; fil.rosyjska z fil. ukraińską; fil.germańska; fil.rosyjska z fil. Angielską	1079
2008/2009	Fil.ang.; lingwistyka stosowana; : fil.ros.; fil. ros. z fil. ukraińską; fil. rosyjska z lingwistyką stosowaną; etnolingwistyka; językoznawstwo i nauka o informacji; fil. germańska; fil. szwedzka; fil. hiszpańska; fil. norweska; sinologia; japonistyka; arabistyka; turkologia; fil. niderlandzka; fil. rosyjska z fil. angielską;	2388
2009/2010	Fil. ang.; lingwistyka stosowana; fil. rosyjska; fil. rosyjska z fil. ukraińską; fil. rosyjska z lingwistyką stosowaną; etnolingwistyka; językoznawstwo i nauka o informacji; fil. germańska; ugrofinistyka-fil. fińska; fil. romańska; fil. hiszpańska; Bałtologia-fil. łotewska; ugrofinistyka-fil. węgierska; fil. nowogrecka; fil. niderlandzka; bałtologia-fil. litewska; fil. rosyjska z fil. angielską	1761



Dane: suma studentów wyjeżdżających/ przyjeżdżających z wymienionych kierunków/specjalności, wg informacji zawartych w wypełnionym arkuszu wydziałowym

### III. ORGANIZACJA STUDIÓW

#### 1. Przegląd funkcjonowania Elastycznego Systemu Studiów (ESS)

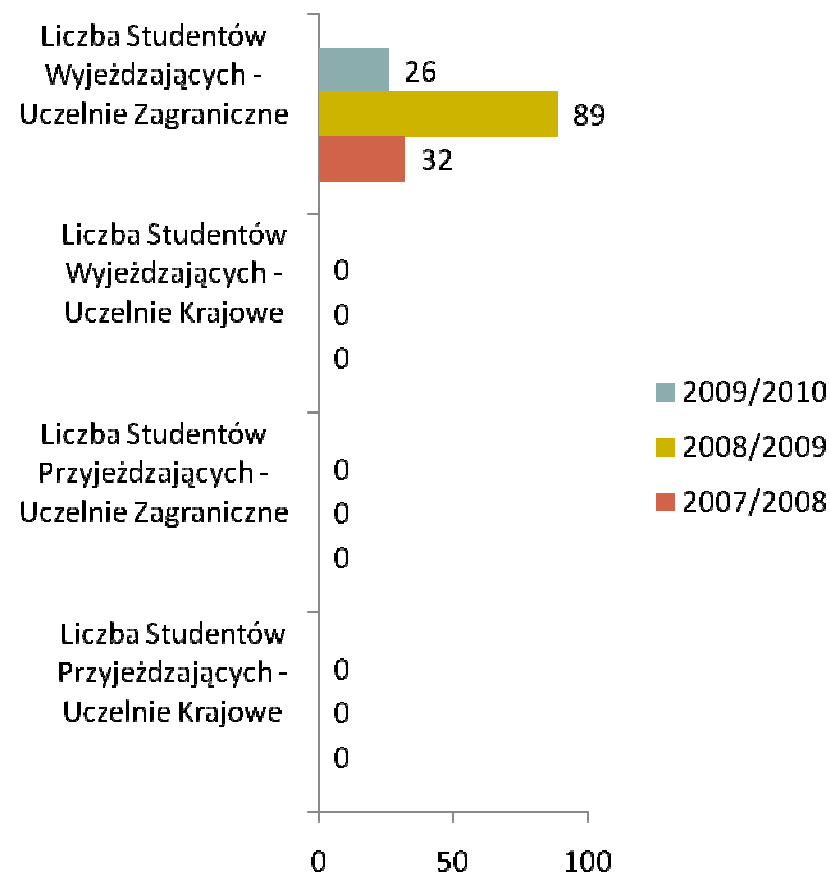
#### 1.3 Mobilność studentów – liczba wyjeżdżających i przyjeżdżających

#### II stopień studiów



45

	kierunki/specjalności, których dot. dane	Suma studentów z wymienionych kierunków/specjalności N
2007/2008	Lingwistyka stosowana	129
2008/2009	Fil.ang.; lingwistyka stosowana; fil. romańska; fil. włoska; fil.hiszpańska	572
2009/2010	Fil. angielska	310



Dane: suma studentów wyjeżdżających/ przyjeżdżających z wymienionych kierunków/specjalności, wg informacji zawartych w wypełnionym arkuszu wydziałowym

### III. ORGANIZACJA STUDIÓW

#### 1. Przegląd funkcjonowania Elastycznego Systemu Studiów (ESS)

##### 1.4 Formy uznawania kwalifikacji



46

	Czy istnieją formy uznawania kwalifikacji zdobytych poza formalnym systemem kształcenia?		Jeżeli tak, to jakie?
	N*	Tak	
Wydział Neofilologii	36	17*	Zaliczenie danego przedmiotu na podstawie przedłożonych certyfikatów językowych; uznanie ocen z przedmiotów w uczelniach zagranicznych, które są adekwatne do przedmiotów na specjalności; takie formy zaliczeń rozpatrywane są indywidualnie, decyzję podejmuje Prodziekan ds. studenckich.

\* Studia I i II stopnia

Na pozostałych specjalnościach nie ma form uznawania tego typu kwalifikacji.

### III. ORGANIZACJA STUDIÓW

#### 1. Przegląd funkcjonowania Elastycznego Systemu Studiów (ESS)

##### 1.5 Zaliczenia okresu studiowania poza uczelnią macierzystą



47

	N*	2007 Otrzymanie zaliczenia uczelnia krajowa		2007 Otrzymanie zaliczenia uczelnia zagraniczna		2008 Otrzymanie zaliczenia uczelnia krajowa		2008 Otrzymanie zaliczenia uczelnia zagraniczna	
		TAK	NIE	TAK	NIE	TAK	NIE	TAK	NIE
Wydział Neofilologii	38	38		38		38		38	

\* Studia I, II i III stopnia

Uznanie zaliczenia uzyskanego na innej uczelni krajowej jest możliwe, ale studenci korzystają z tych wyjazdów sporadycznie.

### III. ORGANIZACJA STUDIÓW

#### 2.1-4 Przegląd funkcjonowania Systemu Akumulacji i Transferu Punktów (ECTS)



48

2.1. Ile programów nauczania obsługuje 1 koordynator ECTS? (dane na rok 2009/2010)	2.2. Kto przyporządkowuje punkty ECTS na kierunkach / specjalnościach?	2.3. Jakie są zasady przyporządkowania punktów ECTS?	2.4. Czy prowadzone są ankiety wśród studentów nt. relacji między liczbą punktów ECTS a obciążeniem pracą?
	<p>IFA: Zespół opracowujący programy studiów/siatkę godzin w porozumieniu z koordynatorami poszczególnych przedmiotów/bloków przedmiotów ILS: Komisja Dydaktyczna IFRosijskiej: Dyrektor Instytutu i Dyrektor ds. Dydaktycznych IJ: Dyrekcja Instytutu Językoznawstwa IFG: Komisja Dydaktyczna, zatwierdza Rada Programowa Instytutu i Rada Wydziału IFRomańskiej: Z-ca Dyrektora Instytutu ds. dydaktycznych Kat. Skandynawistyki.: Pełnomocnik Dziekana ds. studenckich w Katedrze Skandynawistyki Kat. Orientalistyki: Koordynator ds. ETCS wspólnie z Pełnomocnikiem Dziekana ds. Studenckich</p>	<p>IFA: Waga poszczególnych przedmiotów wyrażona w punktach ECTS obliczana jest poprzez odniesienie z jednej strony do całkowitej liczby punktów ECTS, z drugiej zaś do liczby punktów ECTS przydzielonych przedmiotom/kursom o zbliżonych wagowo treściach programowych. W ten sposób w miarę możliwości można uniknąć rozbieżności w liczbie przydzielonych punktów ECTS pomiędzy przedmiotami/kursami porównywalnymi pod względem obciążenia pracą. ILS: ilość godzin kontaktowych; nakład pracy własnej studenta; przygotowanie do zaliczenia/egzaminu końcowego. IFRosijskiej: W oparciu o wytyczne Ministerstwa Szkolnictwa Wyższego i Przewodnik ECTS umieszczony na stronie UAM IJ: Obowiązuje limit 60 punktów, który rozdzielany jest pomiędzy przedmioty prowadzone w danym roku akademickim proporcjonalnie do wkładu pracy oraz rodzaju zajęć. IFG: 30 godzin pracy to 1 ECTS.</p>	<p>I i II stopień studiów: 36 x nie</p>



### III. ORGANIZACJA STUDIÓW

#### 2.1-4 Przegląd funkcjonowania Systemu Akumulacji i Transferu Punktów (ECTS)



49

Ile programów nauczania obsługuje 1 koordynator ECTS? (dane na rok 2009/2010)	Kto przyporządkowuje punkty ECTS na kierunkach / specjalnościach?	2.3. Jakie są zasady przyporządkowania punktów ECTS?	2.4. Czy prowadzone są ankiety wśród studentów nt. relacji między liczbą punktów ECTS a obciążeniem pracą?
36	Wicedyrektor ds. dydaktycznych, Rada Programowa, koordynator ECTS w jednostce	<p>IFRomańskiej: Przyporządkowywanie punktów ECTS odbywało się w oparciu o efekty kształcenia zamierzone dla danego typu zajęć oraz przy uwzględnieniu ograniczenia w postaci liczby 60 ECTS, które można przyznać za zaliczenie danego roku studiów. Przy szacowaniu nakładu pracy wzięto pod uwagę następujące elementy:</p> <ul style="list-style-type: none"><li>• liczba godzin kontaktowych (liczba godzin kontaktowych na tydzień x liczba tygodni);</li><li>• czas poświęcony na pracę indywidualną i grupową potrzebną do pomyślnego zaliczenia komponentu (tj. wcześniejsze przygotowanie i uzupełnianie notatek po uczestnictwie w wykładzie, seminarium lub laboratorium; zebranie i wybór odpowiednich materiałów; wymagane powtórzenie materiału, przestudiowanie materiałów dydaktycznych; pisanie prac/projektów/prac dyplomowych, etc.);</li><li>• czas wymagany do przygotowania się do i uczestniczenia w procesie oceniania (np. kolokwia i egzaminy).</li></ul> <p>Kat. Skand.: godzinowy wymiar kursu (dłuższe lub bardziej obszerne kursy otrzymują więcej punktów ECTS), forma zaliczenia (wyżej punktowane są kursy kończące się egzaminem).</p> <p>ILS: godzinowy wymiar kursu i forma zaliczenia</p>	nie



### III. ORGANIZACJA STUDIÓW

#### 3. Przekraczanie minimum godzinowego określonego w standardach kształcenia – I stopień



	O ile godzin program danego kierunku przekracza minimum godzinowe określone w standardach kształcenia?		
	Realna liczba h w programie	Minimum określone w standardach kształcenia – liczba h	Przekroczenie –liczba h
Filologia angielska	2010	2000	10
Lingwistyka stosowana	2490-2960	2000	490-960
Filologia rosyjska	2040-2505	2000	40-505
Filologia rosyjska z fil. ukraińską	2920-3505	2000	920-1505
Filologia rosyjska z lingwistyką stosowaną	2880	2000	880
Filologia rosyjska z fil. angielską	3210	2000	1210
Etnolingwistyka	2190	2000	190
Językoznawstwo i nauka o informacji	2070	2000	70
Filologia germańska	2130-2280	2000	90-280
Ugrofinistyka-filologia fińska	2115-2490	2000	115
Filologia romańska	2355-3240	2000	355-1240

Liczba godzin podana widełkowo oznacza różnice wynikające ze specjalizacji nienauczycielskiej i nauczycielskiej lub/i różnice wynikające z nauki języka od podstaw lub w kontynuacji. Filologie z nauką języka od podstaw mogą zgodnie ze standardami zwiększyć limit godzin o ok. 500.



### III. ORGANIZACJA STUDIÓW

#### 3. Przekraczanie minimum godzinowego określonego w standardach kształcenia – I stopień

51

	O ile godzin program danego kierunku przekracza minimum godzinowe określone w standardach kształcenia?		
	Realna liczba h w programie	Minimum określone w standardach kształcenia – liczba h	Przekroczenie –liczba h
Filologia rumuńska	2340	2000	340
Filologia włoska	2415-2910	2000	415-910
Filologia szwedzka	2220	2000	220
Filologia hiszpańska	2295-2910	2000	295-910
Filologia duńska	2220	2000	220
Filologia norweska	2220	2000	220
Baltologia-filologia łotewska	2100	2000	100
Filologia koreańska	2055	2000	55
Ugrofinistyka-filologia węgierska	2115	2000	115
Sinologia	2430	2000	430

Liczba godzin podana widełkowo oznacza różnice wynikające ze specjalizacji nienauczyielskiej i nauczycielskiej lub/i różnice wynikające z nauki języka od podstaw lub w kontynuacji. Filologie z nauką języka od podstaw mogą zgodnie ze standardami zwiększyć limit godzin o ok. 500.



### III. ORGANIZACJA STUDIÓW

#### 3. Przekraczanie minimum godzinowego określonego w standardach kształcenia – I stopień

52

	O ile godzin program danego kierunku przekracza minimum godzinowe określone w standardach kształcenia?		
	Realna liczba h w programie	Minimum określone w standardach kształcenia – liczba h	Przekroczenie –liczba h
Japonistyka	2640	2000	640
Arabistyka	2240	2000	240
Turkologia	2530	2000	530
Filologia Azji Pd.-Wsch.-fil. wietnamsko-tajska	2205	2000	205
Filologia nowogrecka	2145	2000	145
Indologia	2100	2000	100
Hebraistyka	1890	2000	Niedobór 110
Filologia niderlandzka	2100	2000	100
Filologia Azji Pd.-Wsch.-fil. indonezyjsko-malajska	2205	2000	205
Bałtologia-filologia litewska	2100	2000	100
Filologia rosyjska z fil. angielską	2910	2000	910

Liczba godzin podana widełkowo oznacza różnice wynikające ze specjalizacji nienauczyielskiej i nauczycielskiej lub/i różnice wynikające z nauki języka od podstaw lub w kontynuacji. Filologie z nauką języka od podstaw mogą zgodnie ze standardami zwiększyć limit godzin o ok. 500.

### III. ORGANIZACJA STUDIÓW

#### 3. Przekraczanie minimum godzinowego określonego w standardach kształcenia – II stopień

53

	O ile godzin program danego kierunku przekracza minimum godzinowe określone w standardach kształcenia?		
	Realna liczba h w programie	Minimum określone w standardach kształcenia – liczba h	Przekroczenie –liczba h
Filologia angielska	810	800	10
Lingwistyka stosowana	840	800	40
Filologia romańska	840	800	40
Filologia włoska	810	800	10
Filologia hiszpańska	810	800	10

## IV. SYSTEM INFORMACYJNY

### 1. Stopień wdrożenia systemu USOS



54

	Wprowadzenie wykładowców do systemu	Wprowadzenie programów nauczania i punktów ECTS	Wprowadzenie sylabusów przedmiotowych	Zdefiniowanie form zajęć	Umożliwienie rejestracji on-line	Możliwość drukowania suplementów
Wydział Neofilologii	Tak	Tak	Tak	Tak	Tak	Tak

## IV. SYSTEM INFORMACYJNY

### 1-2. Stopień wdrożenia systemu USOSweb



55

	Aktywne konta wykładowców	Wypełnianie protokołów on-line	Możliwość rejestracji na przedmioty on-line	Możliwość sprawdzenie ocen on-line	Liczba studentów na koordynatora USOS
Wydział Neofilologii	Tak	Tak	Tak	Tak	4138

## IV. SYSTEM INFORMACYJNY

### 3. Dostępność sylabusów (wszystkie stopnie)



56

	Liczba aktualnych kierunków/ specjalności w ramach wydziału	Dostępność sylabusów ogółem		Sylabusy w formie papierowej w dziekanacie		Sylabusy dostępne w systemie USOSweb, Internecie	
		TAK	NIE	TAK	NIE	TAK	NIE
Wydział Neofilologii	38	38		38		38	

\* Studia I, II i III stopnia



## V. KADRA NAUCZAJĄCA

### 1. Kadra nauczająca I stopień



57

	Czy wykłady w roku akademickim 2009/2010 prowadzone były przez pracowników niesamodzielných?		Liczba godzin wykładowych w obrębie kierunków/specjalności/specjalizacji	Liczba godzin wykładowych prowadzonych przez niesamodzielných pracowników w obrębie kierunków/specjalności/specjalizacji	% wykładów prowadzonych przez pracowników niesamodzielných
	Nie	Tak			
Filologia angielska		Tak	360	90	25
Lingwistyka stosowana		Tak	610	90	15
Filologia rosyjska		Tak	420	300	71
Filologia rosyjska z fil. ukraińską		Tak	540	330	61
Filologia rosyjska z lingwistyką stosowaną		Tak	780	570	73
Etnolingwistyka		Tak	450	260	58
Językoznawstwo i nauka o informacji		Tak	300	120	40
Filologia germańska		Tak	800	480	60
Ugrofinistyka-filologia fińska		Tak	30	0	0
Filologia romańska		Tak	360	240	67

## V. KADRA NAUCZAJĄCA

### 1. Kadra nauczająca I stopień



58

	Czy wykłady w roku akademickim 2009/2010 prowadzone były przez pracowników niesamodzielnych?		Liczba godzin wykładowych w obrębie kierunków/specjalności/specjalizacji	Liczba godzin wykładowych prowadzonych przez niesamodzielnych pracowników w obrębie kierunków/specjalności/specjalizacji	% wykładów prowadzonych przez pracowników niesamodzielnych
	Nie	Tak			
Filologia rumuńska	Nie		-	-	-
Filologia włoska		tak	315	240	76
Filologia szwedzka	Nie		-	-	-
Filologia hiszpańska		Tak	210	150	71
Filologia duńska	Nie		-	-	-
Filologia norweska	Nie		-	-	-
Bałtologia-filologia łotewska		Tak	60	30	50
Filologia koreańska		Tak	210	120	57
Ugrofinistyka-filologia węgierska		Tak	300	270	90
Sinologia		Tak	120	30	25

## V. KADRA NAUCZAJĄCA

### 1. Kadra nauczająca I stopień



59

	Czy wykłady w roku akademickim 2009/2010 prowadzone były przez pracowników niesamodzielných?		Liczba godzin wykładowych w obrębie kierunków/specjalności/specjalizacji	Liczba godzin wykładowych prowadzonych przez niesamodzielných pracowników w obrębie kierunków/specjalności/specjalizacji	% wykładów prowadzonych przez pracowników niesamodzielných
	Nie	Tak			
Japonistyka		Tak	300	180	60
Arabistyka		Tak	510	150	29
Turkologia	Nie		-	-	-
Filologia Azji Poł.-Wsch.-fil. wietnamsko-tajska		Tak	300	120	40
Filologia nowogrecka		Tak	330	300	91
Indologia		Tak	180	90	50
Hebraistyka		Tak	510	120	24
Filologia niderlandzka		Tak	300	60	20
Filologia Azji Poł.-Wsch.-fil. indonezyjsko-malajska		Tak	150	150	100
Bałtologia-filologia litewska		Tak	270	150	56
Filologia rosyjska z fil. angielską		Tak	615	465	76

## V. KADRA NAUCZAJĄCA

### 1. Kadra nauczająca II stopień



60

	Czy wykłady w roku akademickim 2009/2010 prowadzone były przez pracowników niesamodzielných?		Liczba godzin wykładowych w obrębie kierunków/specjalności/specjalizacji	Liczba godzin wykładowych prowadzonych przez niesamodzielných pracowników w obrębie kierunków/specjalności/specjalizacji	% wykładów prowadzonych przez pracowników niesamodzielných
	Nie	Tak			
Filologia angielska		Tak	150	60	40
Lingwistyka stosowana	Nie		-	-	-
Filologia romańska		Tak	150	60	40
Filologia włoska		Tak	120	30	25
Filologia hiszpańska		Tak	120	30	25

## V. SYSTEM INFORMACYJNY

### 2-3. Pomoce naukowe i przygotowanie pedagogiczne



61

	Czy młodszy pracownicy i doktoranci są zobowiązani (np. przepisami na wydziale) posiadać udokumentowane przygotowanie pedagogiczne do prowadzenia zajęć ze studentami?		Czy kadra nauczająca opracowuje pomoce naukowe dla studentów (np. skrypty, podręczniki, inne)?									
	TAK	NIE	2005 Liczba podręczników	2005 Liczba innych pomocy	2006 Liczba podręczników	2006 Liczba innych pomocy	2007 Liczba podręczników	2007 Liczba innych pomocy	2008 Liczba podręczników	2008 Liczba innych pomocy	2009 Liczba podręczników	2009 Liczba innych pomocy
Instytut Filologii Romańskiej		nie	5		7				1		2	
Instytut Filologii Germańskiej		nie	2	2	2				1		1	
Instytut Językoznawstwa		nie	2		1				1		2	1
Instytut Filologii Rosyjskiej		nie										
Instytut Lingwistyki Stosowanej		nie										
Katedra Skandynawistyki		nie	1		1				1		2	
Katedra Studiów Azjatyckich		nie			1				1		2	
Instytut Filologii Angielskiej		nie									1	
Katedra Orientalistyki		nie							1		2	

Studenci-doktoranci WSD i IFA od roku akademickiego 2010/2011 zobowiązani są do zaliczenia zajęć z przygotowania psycho-pedagogicznego.

## VI. WARUNKI TECHNICZNE REALIZACJI ZAJĘĆ DYDAKTYCZNYCH

### 1. Wyposażenie sal w środki audiowizualne



62

	Liczba wszystkich sal	Liczba sal audio-wizualnych
Wydział Neofilologii	125	15*

\*Wydział Neofilologii dysponuje 3 dużymi (á 129 miejsc) multimedialnymi salami wykładowymi i 8 małymi oraz 6 pracowniami komputerowymi, 4 pracowniami z kabinami do tłumaczeń i 1 laboratorium językowym.

# VI. WARUNKI TECHNICZNE REALIZACJI ZAJĘĆ DYDAKTYCZNYCH

## 2. Dostęp do bibliotek



63

Typ	Liczba studentów przypadająca na 1 miejsce do pracy w bibliotece	Liczba miejsc/ stanowisk dla osób niepełnosprawnych	Liczba stanowisk komputerowych dla użytkowników				
			Ogółem	Liczba studentów na jedno miejsce	Wyłącznie z dostępem do katalogu komputerowego	Z dostępem do Internetu	Innych
Biblioteka wydziałowa	22	10	61	81	10	27	34
Biblioteka Katedry Ekokomunikacji	3	1	2	35	2	2	-
Biblioteka Filologiczna Novum, Czytelnia ILS	20	1	14	28	-	14	-

## VII. FORMY PROMOCJI I OCENY JAKOŚCI KSZTAŁCENIA

### 1-2. Formy nagradzania pracowników i doktorantów za działalność dydaktyczną



64

	Czy istnieją formy nagradzania pracowników za działalność dydaktyczną?	Jeśli tak, to jakie?	Czy istnieją formy nagradzania doktorantów za działalność dydaktyczną?	Jeśli tak, to jakie?
Wydział Neofilologii	tak	nagroda Rektora za działalność dydaktyczną	tak	działalność dydaktyczna jest jednym z warunków zaliczenia roku, uzyskania stypendium na kolejny rok oraz uzyskania stypendium dodatkowego



## VII. FORMY PROMOCJI I OCENY JAKOŚCI KSZTAŁCENIA

### 3. Hospitacje zajęć dydaktycznych



65

	Czy prowadzone są hospitacje zajęć dydaktycznych, uregulowane stosownymi zarządzeniami Rad Wydziałów/Instytutów?		Przez kogo prowadzone są hospitacje zajęć dydaktycznych ?	Jakie są konsekwencje pozytywnych ocen z hospitacji?	Jakie są konsekwencje negatywnych ocen z hospitacji?
	N	Tak			
Wydział Neofilologii	38*	32**	Instytut Filologii Angielskiej: w przypadku doktorantów - opiekunowie naukowcy/promotorzy. W przypadku pracowników dydaktycznych i dydaktyczno-naukowych - kierownicy jednostek organizacyjnych / koordynatorzy nauczania poszczególnych przedmiotów/bloków programowych.	Ocena pozytywna z hospitacji ma wpływ na ocenę okresową pracownika, w przypadku doktorantów i młodych pracowników naukowo-dydaktycznych/dydaktycznych jest również brana pod uwagę przy pierwszym/kolejnym zatrudnieniu.	Ocena pozytywna z hospitacji ma wpływ na ocenę okresową pracownika, w przypadku doktorantów i młodych pracowników naukowo-dydaktycznych/dydaktycznych jest również brana pod uwagę przy pierwszym/kolejnym zatrudnieniu.
			Instytut Lingwistyki Stosowanej: kierownicy zakładów	Oceny z hospitacji mają wpływ na zatrudnienie pracowników.	Oceny z hospitacji mają wpływ na zatrudnienie pracowników.
			Instytut Filologii Rosyjskiej: Kierownicy Zakładów i promotorzy	Wpływ na ocenę okresową i opinię o pracowniku.	Wpływ na ocenę okresową i opinię o pracowniku.
			Instytut Językoznawstwa: Dyrekcja Instytutu Językoznawstwa lub osoby wyznaczone do tego zadania przez dyrekcję.	Wpływ na ocenę okresową i opinię o pracowniku.	Wpływ na ocenę okresową i opinię o pracowniku.
			Instytut Filologii Romańskiej: Kierownicy pracowni praktycznej nauki języka oraz opiekunowie naukowcy doktorantów	Wpływ na ocenę okresową i opinię o pracowniku.	w przypadku oceny negatywnej następuje rozmowa z Dyrekcją Instytutu dotycząca możliwych sposobów naprawy sytuacji oraz wydane zostaje zalecenie kolejnej oceny w najbliższym semestrze bądź roku akademickim.

\* Studia I, II i III stopnia

## VII. FORMY PROMOCJI I OCENY JAKOŚCI KSZTAŁCENIA

### 3. Hospitacje zajęć dydaktycznych



66

	Czy prowadzone są hospitacje zajęć dydaktycznych, uregulowane stosownymi zarządzeniami Rad Wydziałów/Instytutów?		Przez kogo prowadzone są hospitacje zajęć dydaktycznych ?	Jakie są konsekwencje pozytywnych ocen z hospitacji?	Jakie są konsekwencje negatywnych ocen z hospitacji?
	N	Tak			
			Instytut Filologii Germańskiej: Dyrekcja, Kierownicy Zakładów i Pracowni, doświadczeni pracownicy Zakładu Metodyki Języka Niemieckiego	dokumentem jest protokół pohospitacyjny, pozytywne uwagi w nim zawarte mają wpływ na decyzje o przedłużeniu zatrudnienia	rozmowa w obecności bezpośredniego przełożonego, powtórzenie hospitacji w tym samym semestrze, w przypadku braku poprawy negatywna opinia wicedyrektora ds. dydaktycznych, mająca wpływ na decyzję o zatrudnieniu.
			Katedra Skandynawistyki: przypadku doktorantów hospitacje prowadzi promotor lub opiekun sekcji szwedzkiej.	Pozytywna ocena pracy.	Dodatkowe konsultacje dydaktyczne oraz ponowna hospitacja.
			Katedra Studiów Azjatyckich – kier.zakładu	Uwzględnienie przy ocenie pracownika	Uwzględnienie przy ocenie pracownika
			Katedra Orientalistyki – kierownik Katedry/Zakładu	Uwzględnienie przy ocenie pracownika	Uwzględnienie przy ocenie pracownika

## VII. FORMY PROMOCJI I OCENY JAKOŚCI KSZTAŁCENIA

### 4. Ankiety oceniające zajęcia dydaktyczne



67

	Czy przeprowadzane są wśród studentów ankiety oceniające zajęcia dydaktyczne?		Jakie są konsekwencje pozytywne wyników tych ankiet?	Jakie są konsekwencje negatywne wyników tych ankiet?	Czy wyniki ankiet są publikowane? Jeśli tak, to w jakiej formie?
	N*	Tak			
Wydział Neofilologii	38	36	<p><u>Institut Filologii Angielskiej</u>: ocena pozytywna z hospitacji ma wpływ na ocenę okresową pracownika, w przypadku doktorantów i młodych pracowników naukowo-dydaktycznych/dydaktycznych jest również brana pod uwagę przy pierwszym/kolejnym zatrudnieniu.</p> <p><u>Institut Lingwistyki Stosowanej</u>: wyniki ankiet mają wpływ na zatrudnienie pracowników.</p> <p><u>Institut Filologii Rosyjskiej</u>: wpływ na ocenę okresową pracownika</p> <p><u>Institut Filologii Germańskiej</u>: wpływ na układanie obciążeń dydaktycznych, pozytywny wpływ na decyzje o zatrudnieniu</p> <p><u>Katedra Skandynawistyki</u>: pozytywna ocena pracownika.</p>	<p><u>Institut Filologii Angielskiej</u>: ocena negatywna z hospitacji ma wpływ na ocenę okresową pracownika, w przypadku doktorantów i młodych pracowników naukowo-dydaktycznych/dydaktycznych jest również brana pod uwagę przy pierwszym/kolejnym zatrudnieniu. <u>Institut Lingwistyki Stosowanej</u>: wyniki ankiet mają wpływ na zatrudnienie pracowników.</p> <p><u>Institut Filologii Rosyjskiej</u>: przeprowadzenie rozmowy z Dyrektorem Instytutu i zalecenie ponownej ankietyzacji pracownika po roku. <u>Institut Filologii Germańskiej</u>: wpływ na układanie obciążeń dydaktycznych, wpływ na decyzję o zatrudnieniu. <u>Institut Filologii Romańskiej</u>: w przypadku oceny negatywnej następuje rozmowa z Dyrekcją Instytutu dotycząca możliwych sposobów naprawy sytuacji oraz wydane zostaje zalecenie kolejnej oceny w najbliższym semestrze bądź roku akademickim. <u>Katedra Skandynawistyki</u>: szczegółowa analiza wyników ankiet z rozbiciem na grupy i przedmioty oraz rozmowa z prowadzącym zajęcia. <u>Institut Filologii Romańskiej</u>: w przypadku oceny negatywnej następuje rozmowa z Dyrekcją Instytutu dotycząca możliwych sposobów naprawy sytuacji oraz wydane zostaje zalecenie kolejnej oceny w najbliższym semestrze bądź roku akademickim..</p>	36 x tak We wszystkich jednostkach Wydziału wyniki ankiety są udostępniane danemu pracownikowi.

\* Studia I, II i III stopnia

\*\* We wszystkich jednostkach Wydziału wynik ankiet ma wpływ na ocenę pracownika i ewentualne dalsze zatrudnienie. Ankieta o wydźwięku negatywnym skutkuje rozmową z pracownikiem. Zajęcia na WSD dotychczas nie podlegały ankietyzacji.

## VII. FORMY PROMOCJI I OCENY JAKOŚCI KSZTAŁCENIA

5-6. Ankiety dla absolwentów oraz dla ankiety wśród pracowników dotyczące kształcenia na wydziale



68

	Ankiety dla absolwentów	Ankiety wśród pracowników wydziału
Wydział Neofilologii	Nie	Nie

## VII. FORMY PROMOCJI I OCENY JAKOŚCI KSZTAŁCENIA

### 7. Formy monitorowania zatrudnialności absolwentów



69

	Czy monitorowana jest zatrudnialność absolwentów?	Jeśli tak, przez jaką jednostkę monitorującą?
Wydział Neofilologii	Nie	-

## VII. FORMY PROMOCJI I OCENY JAKOŚCI KSZTAŁCENIA

### 8. Procedury dyplomowania



70

	Czy istnieją ujednolicone procedury dyplomowania?	Jeśli tak, przez jakie ciało uchwalone?
Wydział Neofilologii	Tak	Radę Wydziału Neofilologii

## VIII. ŚRODKI WSPARCIA

### 1. Stypendia na studiach III stopnia



71

	Liczba doktorantów	Liczba dok. ze stypendium	% ogółu
Wydział Neofilologii	127	94	74 %
IFA	49	42	86 %

## VIII. ŚRODKI WSPARCIA

### 2. Dodatkowe środki wsparcia



72

	Czy wydział pozyskuje dodatkowe środki na wspieranie dydaktyki	Jakie?
Wydział Neofilologii	Tak	<ol style="list-style-type: none"><li>1. Granty ministerialne w ramach grantów ogólnouniwersyteckich projekt 3.3.2. - złożony wniosek</li><li>2. Granty europejskie w ramach programu Kapitał Ludzki 4.1.1 - złożony wniosek</li><li>3. Dialog międzykulturowy podstawą społeczeństwa obywatelskiego - grant przyznany</li></ol>



## VIII. ŚRODKI WSPARCIA

### 3. Środki wsparcia studentów niepełnosprawnych



73

	Jakie są formy wsparcia dla studentów niepełnosprawnych?
Wydział Neofilologii	Stypendia pieniężne, bezpłatna rehabilitacja, pomoc dla studentów z dysfunkcją wzroku ze środków na specjalne materiały dydaktyczne, bezpłatny transport na zajęcia dydaktyczne, stanowisko komputerowe przystosowane do potrzeb osób z ograniczoną sprawnością manualną, Pracownia Biblioteki Książki Mówionej umożliwiająca adaptację materiałów dydaktycznych dla potrzeb osób z dysfunkcją wzroku, lektorat j. angielskiego w Collegium Novum dla osób dysfunkcją wzroku prowadzony przez wykwalifikowaną kadrę SNJO, Pracownia Nauki Języków Obcych w budynku HCP dla m.in. studentów z ograniczoną sprawnością manualną i z problemami słuchu.